

南投縣水災危險潛勢地區保全計畫



南投縣政府
中華民國 111 年 4 月

目錄

第一章、目的	1
第二章、水災危險潛勢地區劃定	2
第三章、水災危險潛勢地區應變暨疏散撤離措施	3
第四章、附則	14

圖目錄

圖 3-1、南投縣災害通報流程圖	3
圖 3-2、防汛器材運用流程圖	5
圖 3-3、移動式抽水機運用流程圖	7
圖 3-4、水災疏散撤離流程圖	9
圖 3-5、水災疏散撤離資訊傳遞流程圖	10
圖 3-6、水情監測資訊系統示意圖	12
圖 4-1、水災疏散避難圖相關資訊配置圖	15
圖 4-2、指示牌製作樣式範例	16

表目錄

表 2-1、水災危險潛勢地區保全計畫表	2
表 3-1、移動式抽水機預佈表	13

附錄

附錄 1、南投縣淹水潛勢圖、高積淹水潛勢圖	附 1
附錄 2、南投縣易淹水及近 3 年重大淹水地區表	附 5
附錄 3、南投縣防汛器材資源表	附 6
附錄 4、各類申請與報表	
附錄 4-1、災害通報單	附 7

附錄 4-2、災情查報處置表·····	附 8
附錄 4-3、災情管制表·····	附 9
附錄 4-4、水利署移動式抽水機支援申請表·····	附 10
附錄 5、各類聯絡表	
附錄 5-1、南投縣災情人員與防汛搶險隊員編組表·····	附 11
附錄 5-2、河川局移動式抽水機聯絡表·····	附 31
附錄 6、全縣各鄉鎮市水災疏散避難圖·····	附 32
附錄 7、鄉（鎮、市）「水災危險潛勢地區保全計畫」參考範本格式··	附 45
附錄 8、南投縣水災災害疏散撤離權責分工表·····	附 46
附錄 9、南投縣水災淹水潛勢熱點身心障礙者名冊·····	附 47

第一章、目的

各直轄市、縣(市)政府依「災害防救法」第 20 條第 1 項規定，原已訂有地區災害防救業務計畫，包括減災、整備、應變及復建等防救災等各階段計畫重點工作。為進行水患防治工作，除加速推動流域整體治理外，並加強推動流域綜合治理計畫之避洪減災非工程措施，落實全民自主防災行動，持續推動及輔導水患自主防災社區、健全水情及災情資訊網絡，以及擴增移動式抽水機能量，提升防救災能量，並掌握南投縣轄管區域易受水害及水災危險潛勢地區，就其保全對象及警戒範圍擬訂各項應變暨疏散撤離措施，俾於颱風豪雨應變期間及時啟動相關應變及疏散撤離作業，以有效減少災損及保障保全對象生命財產安全。

第二章、水災危險潛勢地區之劃定

依據南投縣 24 小時暴雨 500 毫米淹水潛勢圖，繪製轄區淹水深度 50 公分(含)以上淹水潛勢圖(附錄 1)，同時參考近 3 年轄區重大淹水地區調查表(附錄 2)等資料，就轄區淹水嚴重地區、村落人口聚集處、重要保護標的或歷(近)年颱風豪雨有實際執行水災疏散撤離之區域等原則，據以劃定水災危險潛勢地區。

依據劃定之水災危險潛勢地區，並就該地區內之保全對象及其相對應之避難處所及疏散撤離緊急通報人(村里長)等資料，製作成「水災危險潛勢熱點保全計畫表」(表 2-1)，並製作南投縣淹水潛勢熱點圖資(附錄 1)及更新該地區弱勢族群等對象名冊(附錄 9)，俾快速應用於疏散撤離作業。

表 2-1、南投縣水災危險潛勢熱點保全計畫表

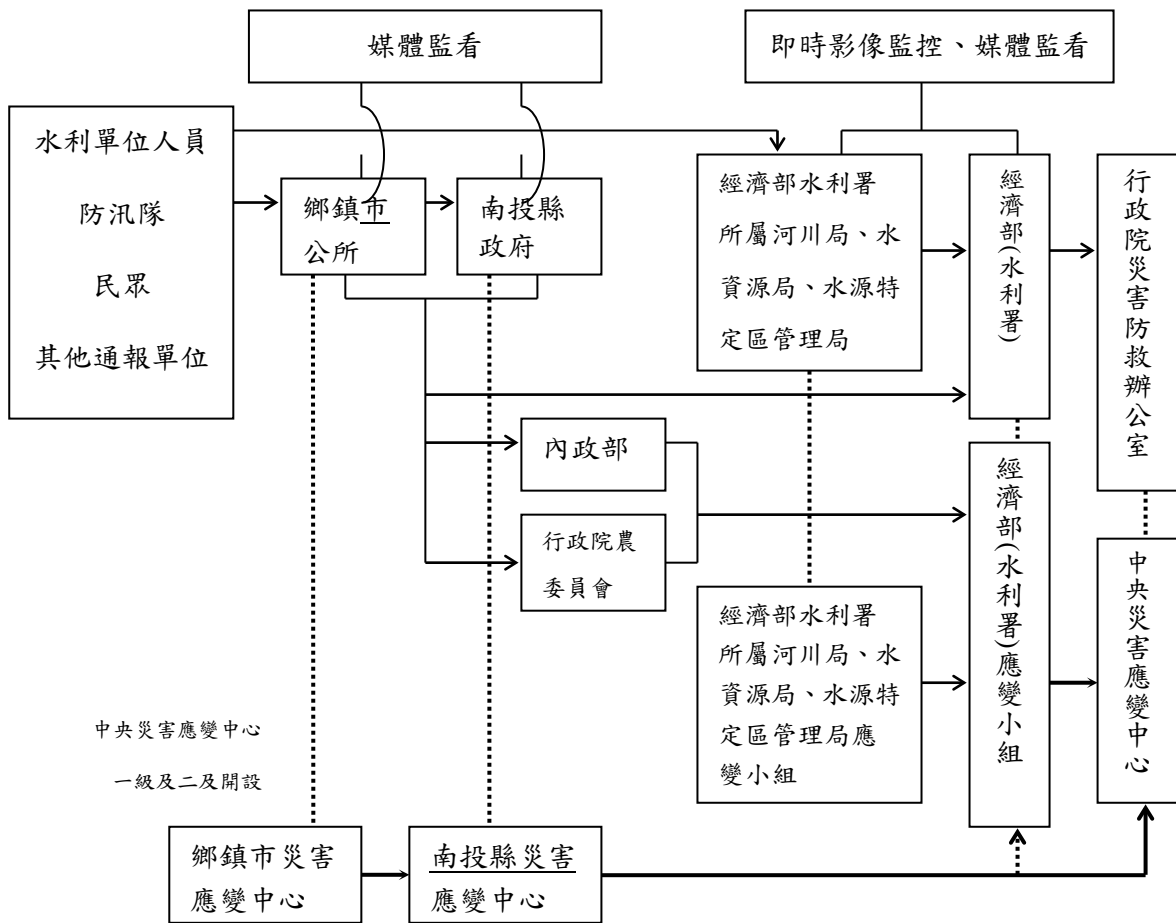
【備註：僅供防救災應用，並注意個人資料保護】

水災危險潛勢地區(鄉鎮市區-村里)	保全戶數	保全人數	避難處所	避難所地址	避難所聯絡人	聯絡電話	村里長 (撤離通報)	聯絡電話
草屯鎮南埔里	40	130	南埔里集會所	草屯鎮南埔里中正路 305 號	李士吉	049-255 3300	李士吉里長	0937-290009
南投市福興里	50	150	三玄宮	南投市吉利路 126 號	穆仁國	0912-25 1580	穆仁國里長	0912-251580
南投市軍功里	50	150	軍功里辦公處	南投市軍功路 140 巷 76 號	吳安妮	049-223 7088	吳安妮里長	0952-524520
南投市營南里	50	150	營南里集會所	南投市營盤路 113 號	蔡育民	049-232 9087	蔡育民里長	0910-474131

第三章、水災危險潛勢地區應變暨疏散撤離措施

一、災情通報流程

依內政部「執行災情查報通報複式佈建措施」及經濟部「經濟部淹水災情通報作業要點」，擬訂災情通報流程圖(圖 3-1)，以進行災情蒐集、通報、查證與追蹤災情處置(附錄 4-1、4-2、4-3)。另於汛期前完成災情巡察、通報、查證人員及防汛搶險隊編組(附錄 5-1)。



- 註一：屬市區排水(含下水道)淹水災患者，通報內政部；屬農田灌溉排水及野溪淹水災患者，通報行政院農業委員會；屬河川、區域排水淹水災患者，通報經濟部；前述災情應同時副知經濟部。
- 註二：縣市政府(災害應變中心)知悉災情，應立即指派或通知權責機關指派災情查證人員查證。查證人員或防汛隊隊員查證結果，應立即通報指派機關。經查災情有誤時，權責機關應予澄清。
- 註三：縣市政府(災害應變中心)應持續追蹤災情處置情形，通報行政院災害防救委員會或陳報中央災害應變中心。俟災情排除或不影響交通與重要生活機能後，解除列管。

圖 3-1、南投縣災情通報流程圖

二、防汛器材運用流程

(一)、掌握防汛器材資訊

掌握轄區南投縣各局處及鄉（鎮、市）、第三、四河川局及相關單位之防汛器材資源，製作南投縣防汛器材資源表(附錄 3)，俾利有效調度或申請支援；並依防汛器材運用流程圖(圖 3-2)或視水情現況辦理防汛器材整備及防汛搶險事宜。

(二)、防汛器材運用流程：

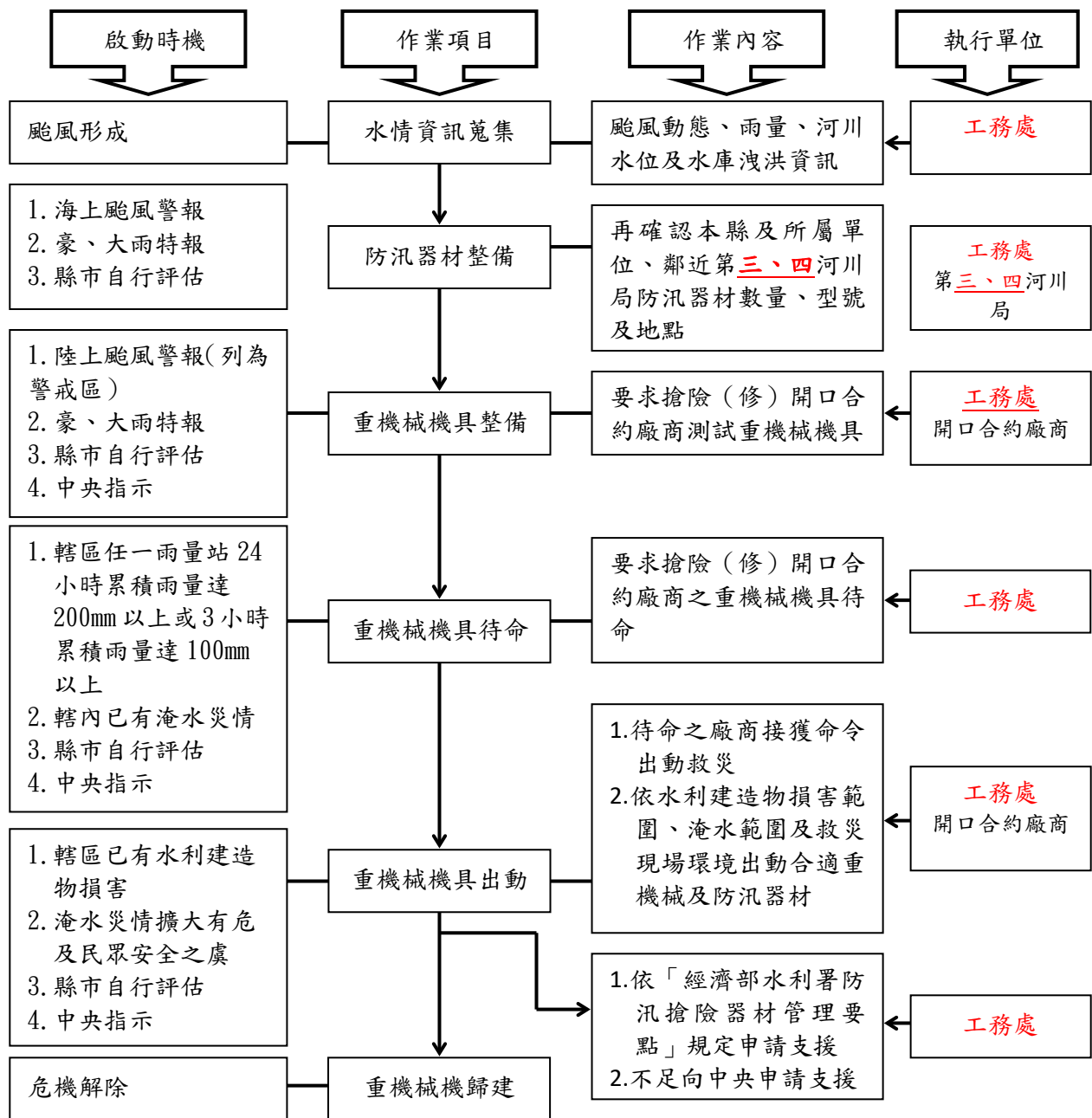


圖 3-2、防汛器材運用流程圖

三、移動式抽水機運用流程

(一)、移動式抽水機預佈及調度

依「水災危險潛勢地區保全計畫表」所列水災危險潛勢地區，將南投縣與鄉（鎮、市）實際控管運用之大、中、小型移動式抽水機進行預佈(表 3-1)及依實際水情作彈性調度，並擬定移動式抽水機運用流程圖(圖 3-3)，俾於災時有效執行抽排除淹(積)水。

掌握臨近第三、四河川局實際控管運用之大型移動式抽水機資訊，以製作河川局移動式抽水機聯絡表(附錄 5-2)，有支援需求時並依移動式抽水機運用流程圖申請支援(附錄 4-4)。

(二)、移動式抽水機運用作業流程

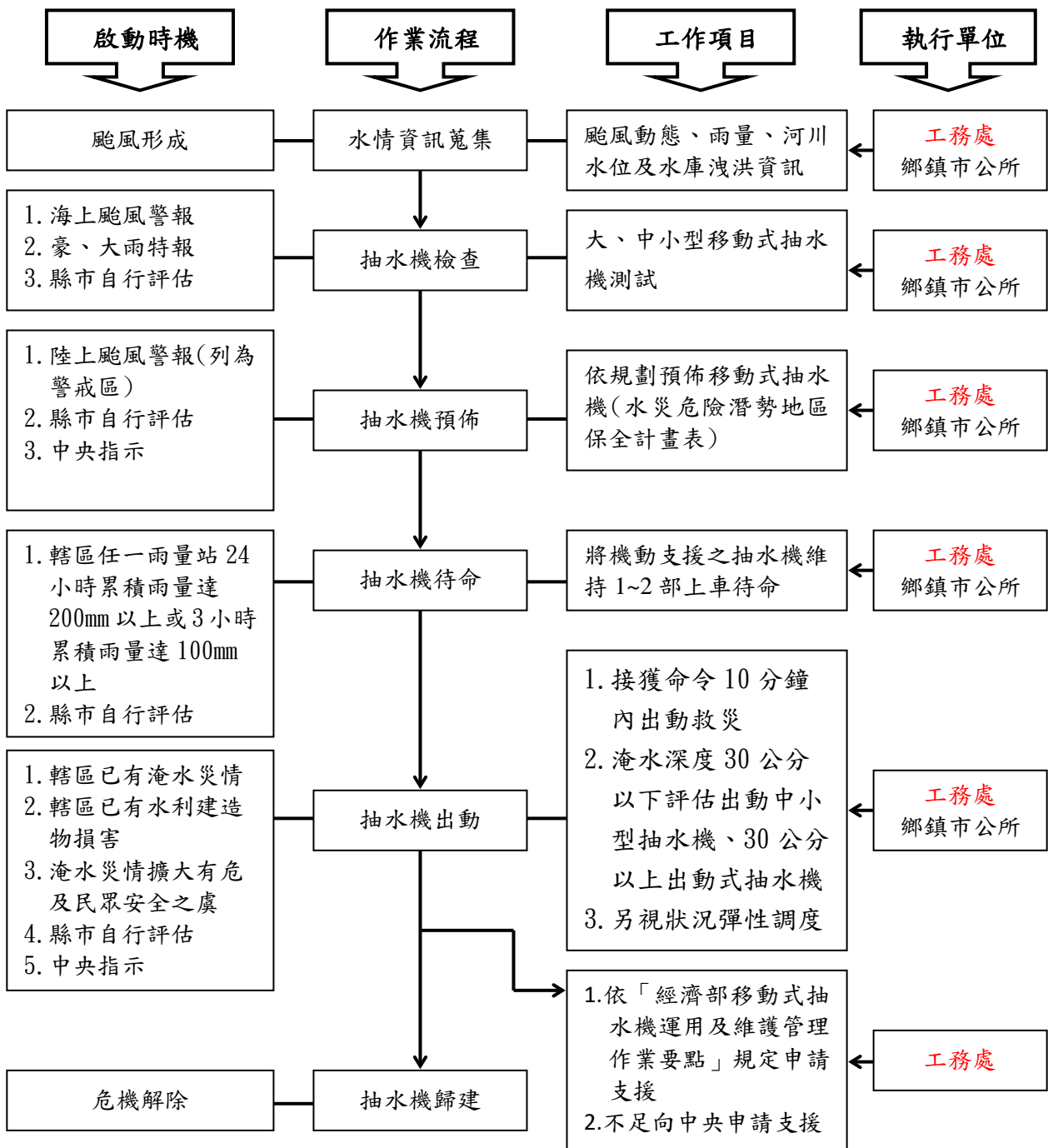


圖 3-3、移動式抽水機運用流程圖

(三)、移動式抽水機能量檢討

南投縣評估目前自有及水利署調用至縣市之大型移動式抽水機，經檢討是足以因應近年縣市淹水災區救災抽排水之所需，並具防災應變機動及擬定完整維護保養計畫。

四、疏散撤離作業流程

(一)、疏散撤離作業流程

依水災危險潛勢地區保全計畫表之水災危險潛勢地區、保全戶(人)數及疏散避難場所條件，繪製全縣各鄉(鎮、市)水災危險潛勢地區疏散避難圖(附錄 6)，並依經濟部函頒之「水災危險潛勢地區疏散撤離標準作業程序」擬訂疏散撤離作業流程(圖 3-4)及資訊傳遞流程(圖 3-5)，俾於水災時有效執行疏散撤離危險地區民眾，減少傷亡。

(二)、保全對象及疏散撤離定義

保全對象係單指水災危險潛勢地區內居民，特別是需支援護送之弱勢族群(如長期病患、獨居老人、行動不便、身心障礙等)或居住地下室者均應確實掌握，必要時應優先協助疏散撤離。

疏散撤離係指居民自住處平面疏散撤離至指定安全避難所、親友家，或垂直疏散至自家或同樓層 2 樓以上之安全處所。

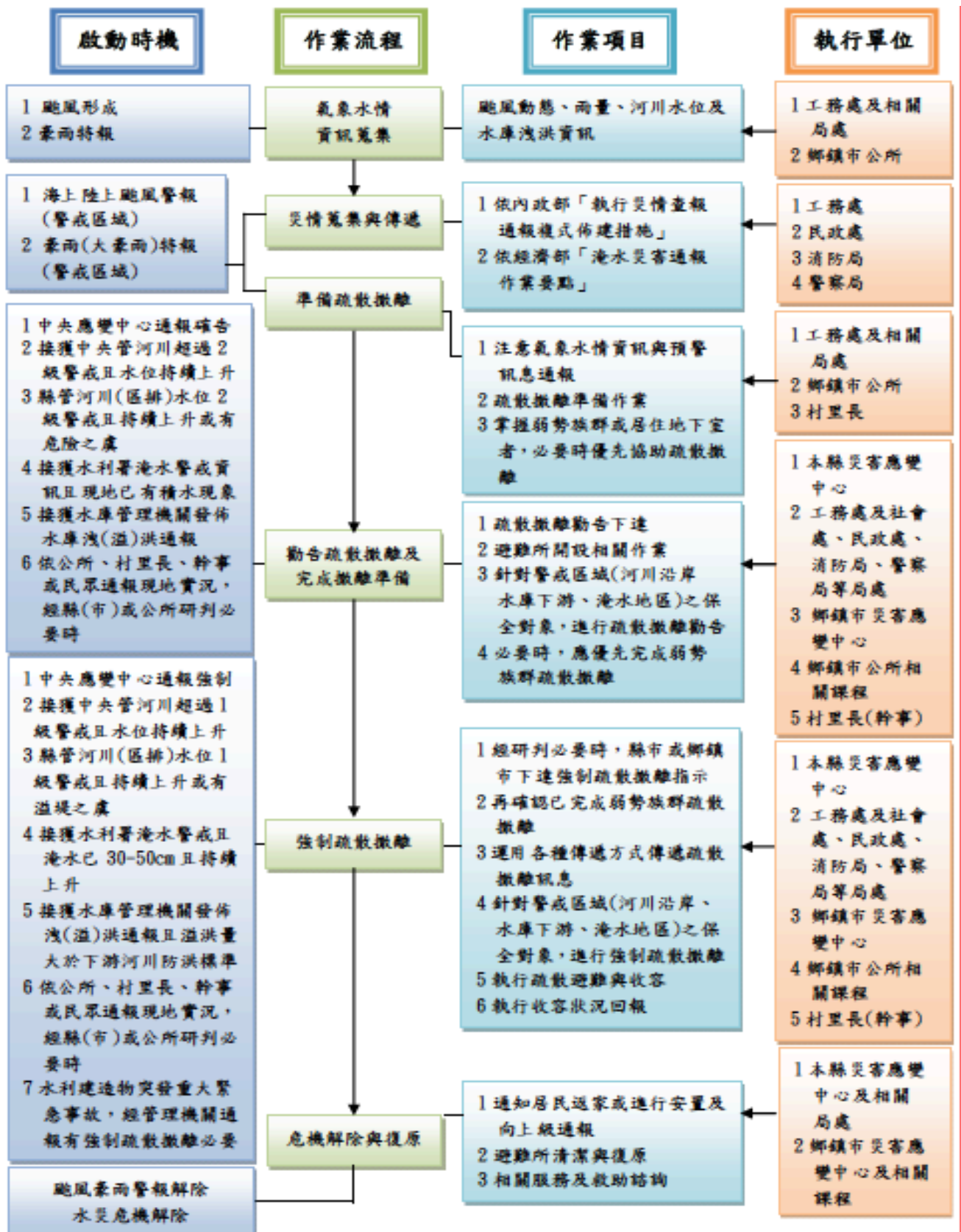


圖 3-4 水災疏散撤離流程圖

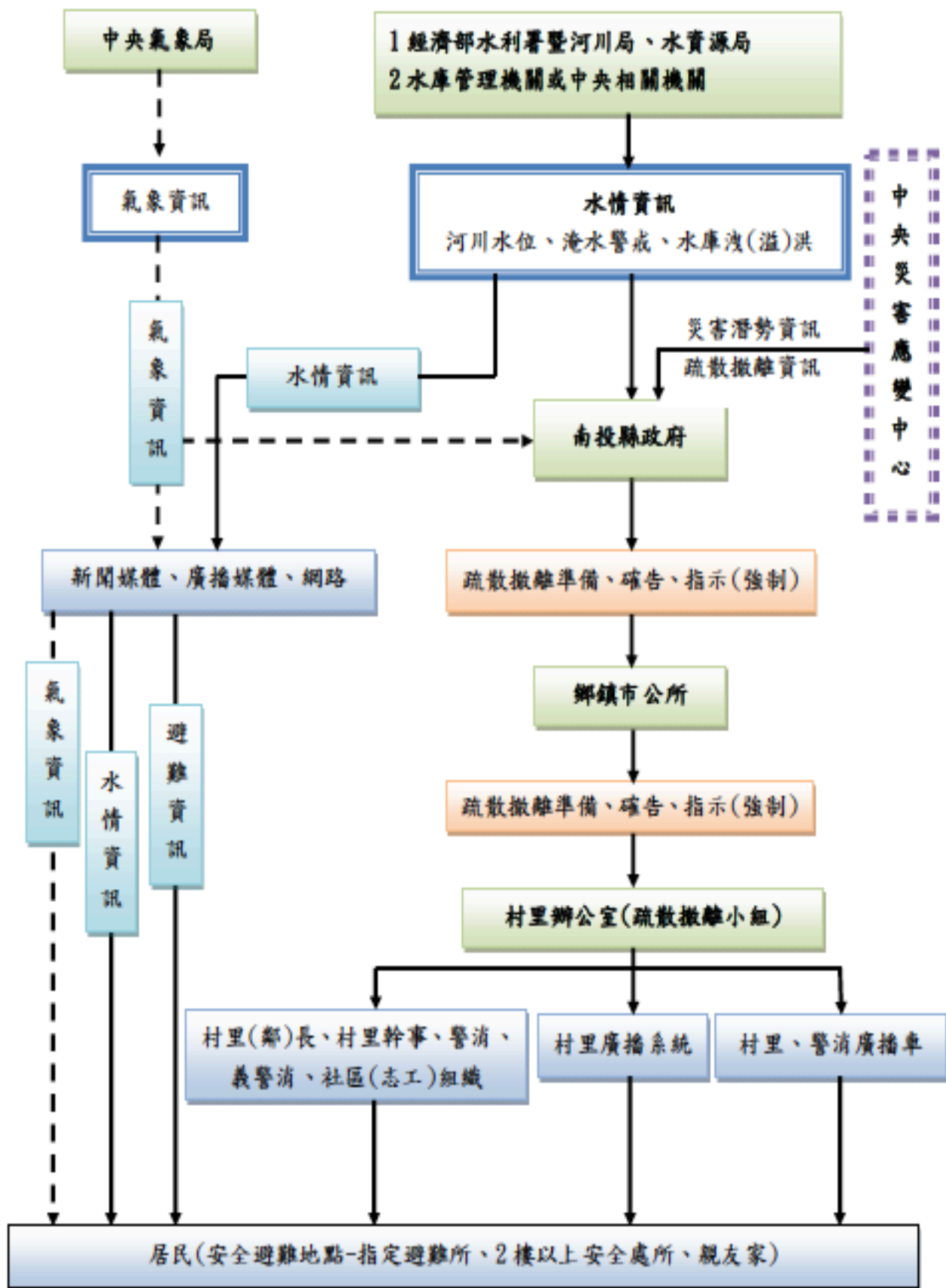


圖 3-5 水災疏散撤離資訊傳遞流程圖

(三)、疏散撤離權責分工

本府災害應變中心下達疏散撤離指示後，由警察局、消防局、衛生局、民政處、社會處、工務處等相關局處依權責分工(附錄 9)協助鄉（鎮、市）災害應變中心辦理疏散撤離相關工作，儘速完成水災危險地區內民眾之撤離與後續工作。

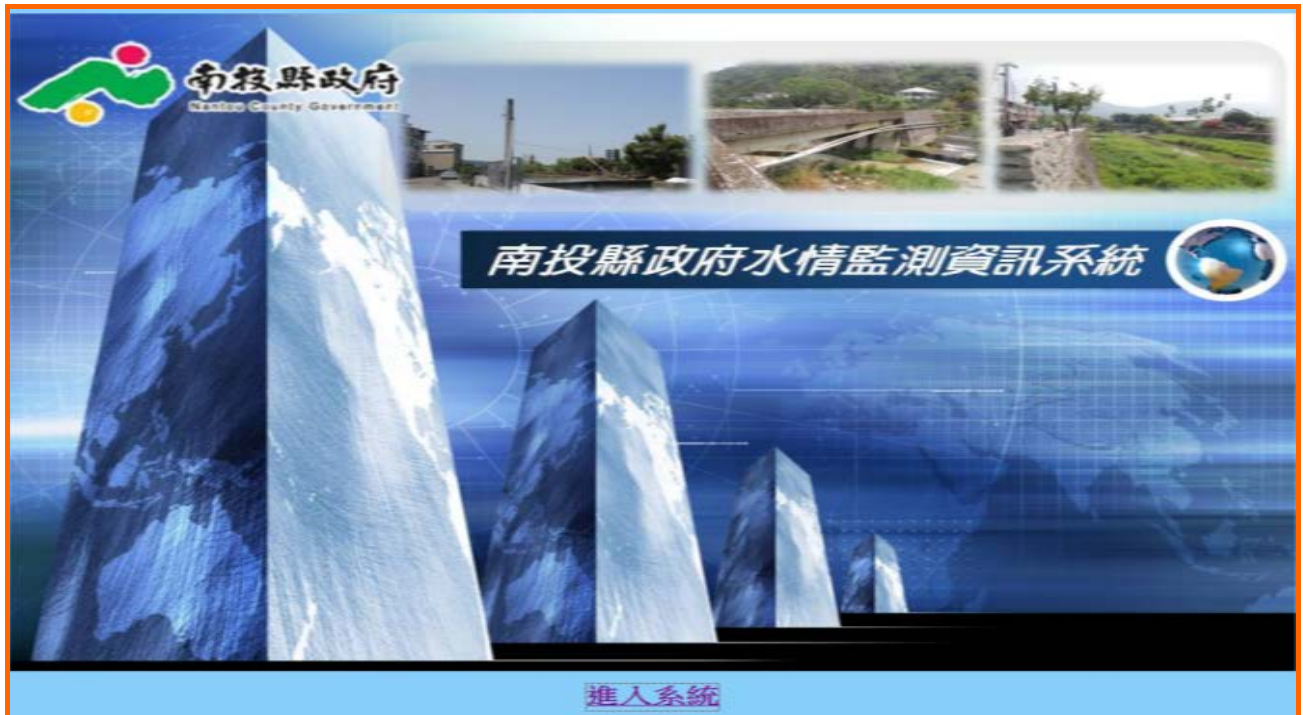
五、落實全民自主防災行動，持續推動水患自主防災社區

本府為落實全民自主防災行動，持續編列經費辦理既有水患自主防災社區防災教育訓練及演練，協助社區持續維運並於汛期間發揮自主防災功能，進而達到「先自助後公助」之目標。

本府為結合及增進民力運用，後續擬新成立水患自主防災社區，輔導社區推動自主防災相關工作。

六、健全水情及災情資訊網絡

本府建置水情災情監測與監控設施(圖 3-6)，強化水災應變功能及健全洪水與淹水預警系統(水位雨量站、水位站及 CCTV 站)功能，掌握水情災情最新資訊，並提供縣(市)內防救災單位、社區及民眾作為防救災之用。



<input type="button" value="不更新"/> <input type="button" value="計畫"/> <input type="button" value="區域"/> <input checked="" type="button" value="全部 (20)"/> <input type="button" value="二級警戒 (0)"/> <input type="button" value="一級警戒 (0)"/>		
名間鄉名間萬丹橋 一級警戒水位: 4m 二級警戒水位: 3.5m 現況水位(cm): <10 小時累積雨量(mm): 0	名間鄉名間東湖二號橋 一級警戒水位: 1.5m 二級警戒水位: 1m 現況水位(cm): <15 小時累積雨量(mm): 0	南投市南投萬靈橋 一級警戒水位: 4m 二級警戒水位: 3.5m 現況水位(cm): 44.1 小時累積雨量(mm): 0
南投市南投內轆排水上游 一級警戒水位: 2.7m 二級警戒水位: 2.05m 現況水位(cm): 20.9 小時累積雨量(mm): 0	南投市南投三塊厝排水下游 一級警戒水位: 3.2m 二級警戒水位: 2.7m 現況水位(cm): 0 小時累積雨量(mm): 0	埔里鎮埔里中正橋 一級警戒水位: 2.3m 二級警戒水位: 1.8m 現況水位(cm): <20 小時累積雨量(mm): 0
埔里鎮埔里慈恩橋 一級警戒水位: 1.5m 二級警戒水位: 1m 現況水位(cm): <20 小時累積雨量(mm): 0	埔里鎮埔里史港溪上游 一級警戒水位: 1.5m 二級警戒水位: 1m 現況水位(cm): <30 小時累積雨量(mm): 0	埔里鎮埔里史港溪下游 一級警戒水位: 2.8m 二級警戒水位: 2m 現況水位(cm): 14.3 小時累積雨量(mm): 0
草屯鎮草屯路月橋 一級警戒水位: 1.8m 二級警戒水位: 1.3m 現況水位(cm): <20 小時累積雨量(mm): 0	草屯鎮草屯板橋 一級警戒水位: 1.7m 二級警戒水位: 1.2m 現況水位(cm): 21.2 小時累積雨量(mm): 0	集集鎮集集永明橋 一級警戒水位: 2.8m 二級警戒水位: 2.3m 現況水位(cm): 10.6 小時累積雨量(mm): 0
集集鎮集集橋 一級警戒水位: 2m 二級警戒水位: 1.5m 現況水位(cm): <10 小時累積雨量(mm): 0	埔里鎮埔里鎮公所 一級警戒水位: 0m 二級警戒水位: 0m 現況水位(cm): - 小時累積雨量(mm): 0	魚池鄉魚池鄉公所 一級警戒水位: 0m 二級警戒水位: 0m 現況水位(cm): - 小時累積雨量(mm): 0
國姓鄉國姓龜坑三號橋	南投市南投市大坪排水	南投市南投南院一號橋

圖 3-6 水情監測資訊系統示意圖

表 3-1、移動式抽水機預佈表

【備註：僅供防救災應用，並注意個人資料保護】

保全地區	抽水機編號	管理單位	保管人	抽水機預佈地點
南投市營南里	投府 001	南投市公所代管		南投市營南里寶南宮
南投市軍功里	投府 002	南投市公所代管		南投市軍功里大眾駕訓班

第四章、附則

一、教育宣導

本府及鄉（鎮、市）適時印製相關宣導資料及圖說，利用各種機會藉由防災教育宣導，教導民眾認識災害、建立正確風險及防災觀念，以提升全民防災意識及緊急應變能力。

二、疏散避難圖看板及疏散路線指示牌製作

本府及鄉（鎮、市）推動將水災疏散避難圖製作成大型看板(如圖 4-1，範例為附錄十)設置於村里內明顯處，另於村落人口聚集處或重要保護標的等沿疏散撤離路線設置指示牌(如圖 4-2)，以達平時宣導、災時引導功能。

三、演練與計畫更新備查

本府及鄉（鎮、市）針對本計畫平時加以演練(每年汛期前至少 1 次)，並於災時落實執行。

本府每年定期或不定期(重大水災後)更新水災危險潛勢地區保全計畫內容，以維持資料之正確性及有效性，並於每年汛期前提報經濟部備查。

四、督導鄉（鎮、市）擬訂計畫或更新及提報備查

本府每年督導鄉(鎮、市)擬訂或更新該轄「水災危險潛勢地區保全計畫」，計畫內容以簡明及實用為原則，並應隨時維持計畫資料之正確性及有效性，同時於每年汛期前提報本府備查，俾使鄉（鎮、市）落實水災疏散撤離之命令下達及通報應撤離之村里民眾等相關作業。鄉(鎮、市、區)「水災危險潛勢地區保全計畫」參考範本格式，如附錄 7。

避難處所 Shelter



瑞田社區 活動中心 Ruitian Community Center

鹿谷鄉公所災害應變中心
緊急連絡電話:049-2755720

消防局

鹿谷消防分隊:049-2752151

警察局

秀峰派出所:049-2671930



空間面積: 90 M²

容納人數: 125 人

地址: 仁愛路69-3號



圖 4-1、水災疏散避難圖相關資訊配置圖



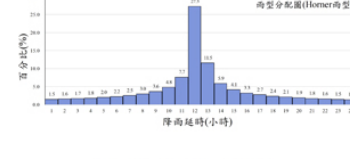
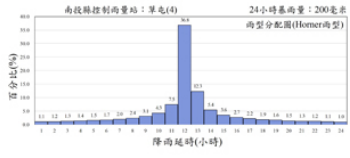
圖 4-2、指示牌製作樣式範例

附錄 1 南投縣淹水潛勢圖

南投縣24小時延時定量降水200毫米淹水潛勢圖



經濟部水利署105年12月製作



製作條件說明

淹水潛勢圖係基於設計降雨條件及特定年份地形資料下，運用客觀水理模式經數值模擬演算而得。因氣象及水文條件具不確定性，故本圖實無法模擬未來單一颱洪事件之實際淹水狀況，參考使用時應特別留意此情形。

用途限制：依據「水災潛勢資料公開辦法」辦理，依其規定，淹水潛勢圖僅供防災相關業務使用。

淹水模式：SOBEK淹水模式。

水文條件：1. 使用Horner設計降雨型。

2. 使用歷年7-10月大潮平均高低潮位歷線。

水文條件：1. 使用民國101年之數值地形。

2. 使用民國95年之土地利用調查資料。

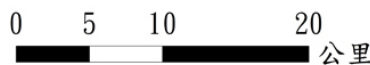
3. 設置貫地断面測量之中央管河川、縣市管河川及區域排水系統，對於無測量資料之市區或農業排水路，則依據衛星影像及DEM佈設合理水断面。

4. 重要水工建築物係採民國105年6月以前完工之資料。

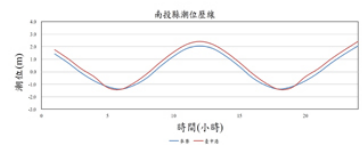
假設條件：1. 所有防洪排水設施及下水道系統皆無破壞或毀損。

2. 所有防洪排水設施依照既有操作規則進行運作，無操作規則者依內外水位關係運作。

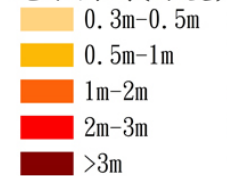
3. 未考慮都市建築物阻礙通水断面情形。



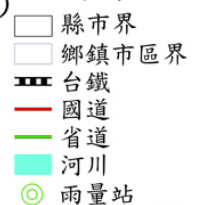
比例尺 1:100,000



淹水圖例(深度)



圖例



執行單位：逢甲大學

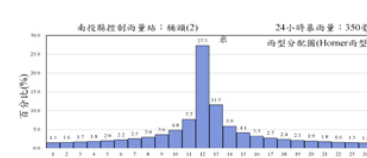
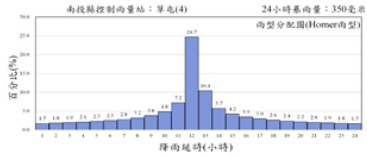
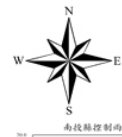


南投縣200毫米日降雨量之淹水潛勢圖

南投縣24小時延時定量降水350毫米淹水潛勢圖



經濟部水利署105年12月製作



製作條件說明

淹水潛勢圖係基於設計降雨條件及特定年份地形資料下，運用客觀水理模式經數值模擬演算而得。因氣象及水文條件具不確定性，故本圖實無法模擬未來單一颱風事件之實際淹水狀況，參考使用時應特別留意此情形。

用途限制：依據「水災潛勢資料公開辦法」辦理，依其規定，淹水潛勢圖僅供防救災相關業務使用。

淹水模式：SOBEK淹水模式。

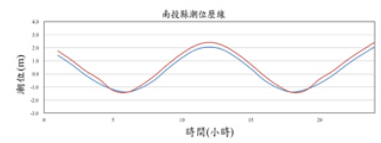
水文條件：1. 使用Hornner設計降雨雨量。
2. 使用歷年7-10月大潮平均高低潮位歷線。

地文條件：1. 使用民國101年之數值地形。
2. 使用民國95年之土地利用調查資料。
3. 設置實地断面測量之中央管河川、縣市管河川及區域排水系統。對於無測量資料之市區或農業排水路，則依據衛星影像及DEM佈設合理水道断面。
4. 重要水工建造物係採民國105年6月以前完工之資料。

假設條件：1. 所有防洪排水設施及下水道系統皆無破壞或毀損。
2. 所有防洪排水設施依照既有操作規則進行運作，無操作規則者依內外水位關係運作。
3. 未考慮都市建築物阻礙水道断面情形。



比例尺 1:100,000



淹水圖例(深度)



圖例



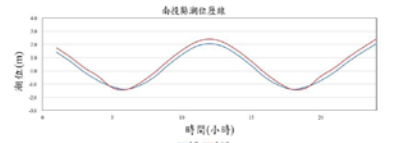
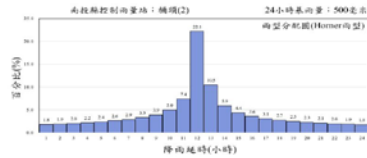
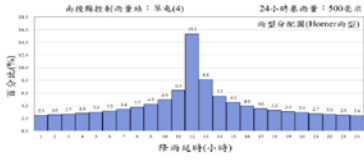
執行單位：逢甲大學

南投縣350毫米日降雨量之淹水潛勢圖

南投縣24小時延時定量降水500毫米淹水潛勢圖



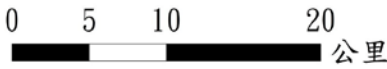
經濟部水利署105年12月製作



製作條件說明

淹水潛勢圖係基於設計降雨條件及特定年份地形資料下，運用客觀水理模式經數值模擬演算而得。因氣象及水文條件具不確定性，故本圖實無法模擬未來單一颱風事件之實際淹水狀況，參考使用時應特別留意此情形。

- 用途限制：依據「水災潛勢資料公開辦法」辦理，依其規定，淹水潛勢圖僅供防災相關業務使用。
- 淹水模式：SOBEK淹水模式。
- 水文條件：
1. 使用Hornor設計降雨而型。
 2. 使用歷年7-10月大湖平均高低潮位歷線。
- 地文條件：
1. 使用民國101年之數值地形。
 2. 使用民國95年之土地利用調查資料。
 3. 設置實施断面測量之中央管河川、縣市管河川及區域排水系統。對於無測量資料之市區或農業排水路，則依據衛星影像及DEM佈設合理水道断面。
 4. 重要水工建造物係採民國105年6月以前完工之資料。
- 假設條件：
1. 所有防洪排水設施及下水道系統皆無破壞或毀損。
 2. 所有防洪排水設施依照既有操作規則進行運作，無操作規則者依內外水位關係運作。
 3. 未考慮都市建築物阻礙水道断面情形。



比例尺 1:100,000

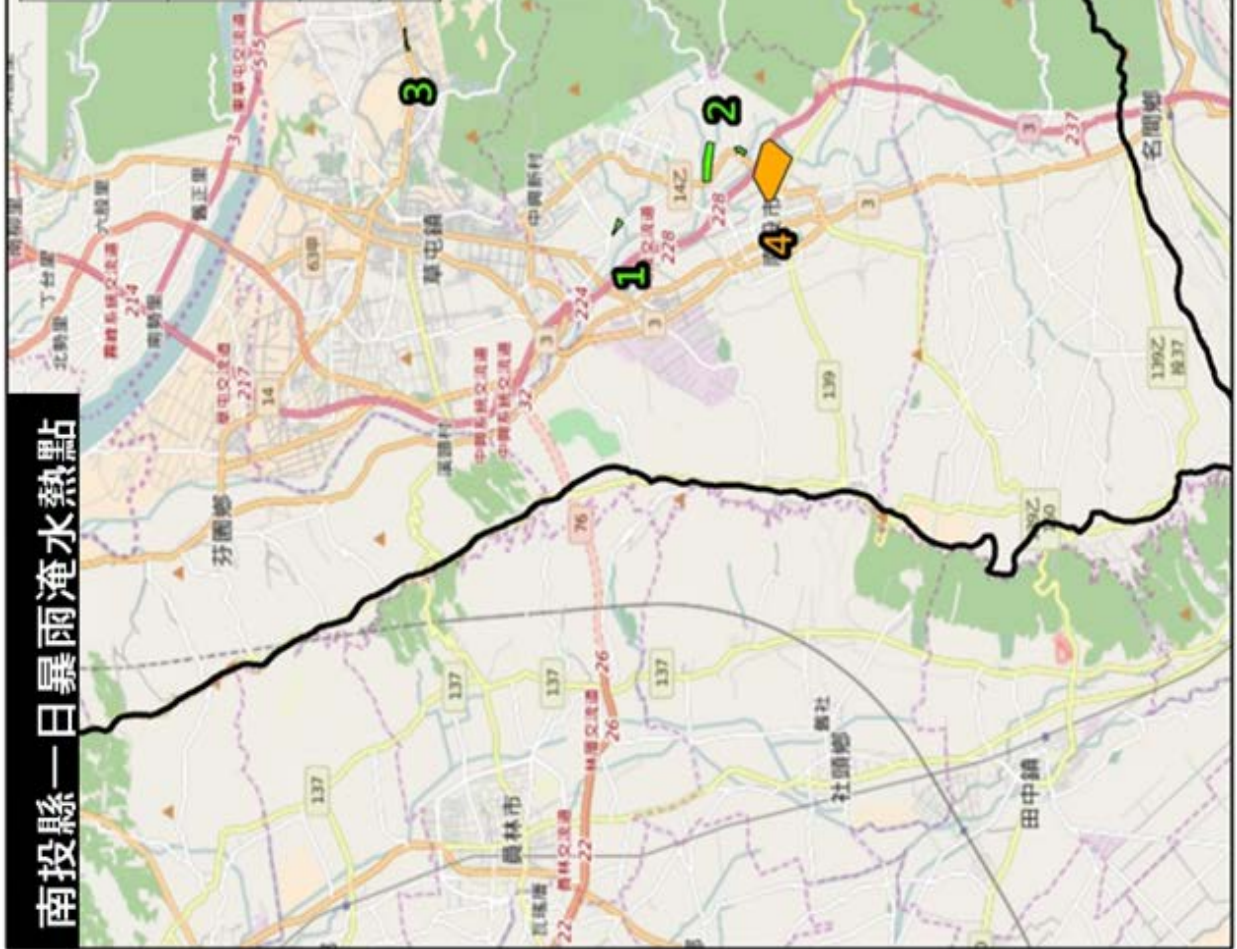
- ### 淹水圖例(深度)
- 0.3m-0.5m
 - 0.5m-1m
 - 1m-2m
 - 2m-3m
 - >3m
- ### 圖例
- 縣市界
 - 鄉鎮市區界
 - 台鐵
 - 省道
 - 河川
 - 雨量站

執行單位：逢甲大學

南投縣500毫米日降雨量之淹水潛勢圖

南投縣一日暴雨淹水熱點

編號	鄉(鎮、市、區)	致災地區 道路(路段)/村(里)	座標(WGS84)		一日暴雨 (mm)
			X座標	Y座標	
1	南投縣南投市	南營路、中興路/營南里	120.69	23.94	200
2	南投縣南投市	軍功社區、小溪橋、中興路、桑山路443巷以及386巷一帶/軍功里	120.69	23.92	200
3	南投縣草屯鎮	中正路288-41號陳府將軍廟/南埔里	120.72	23.98	200
4	南投縣南投市	軍功橋及振興巷附近/振興里	120.7	23.91	350



附錄 2 南投縣易淹水及近 3 年重大淹水地區表

※本縣近三年無重大淹水區域。

附錄 3 南投縣防汛器材資源表

鄉鎮市	村里	救援人力(含民間)	救援器材機具數量(含民間)	通訊設備
南投市	全部	救援隊 37 人	12 英吋抽水機 2 台	防救災警用專線電話
				行動電話
				市內電話
集集鎮	全部	搶險隊 11 人		行動電話
				市內電話
埔里鎮	全部	搶險隊 4 組		行動電話
				市內電話
信義鄉	全部	搶險隊 2 組		無線電
				行動電話
仁愛鄉	全部	搶險隊 2 組		無線電
				行動電話
全縣	全部	南投縣消防局	2.5 英吋抽水機 65 台	防救災警消用專線電話

附錄 4-1

災害通報單

颱風豪雨淹水災害通報單

傳受單位		通報時間	年 月 日 時 分		
<input type="checkbox"/> 中央災害應變中心 <input type="checkbox"/> 經濟部水利署水利防災中心 <input type="checkbox"/> 內政部營建署 <input type="checkbox"/> 行政院農業委員會水土保持局 <input type="checkbox"/> 行政院農業委員會農田水利處 <input type="checkbox"/> 交通部中央氣象局 <input type="checkbox"/> 國家災害防救科技中心 <input type="checkbox"/> 鄉鎮市公所		通報別	<input type="checkbox"/> 初報 <input type="checkbox"/> 續報 <input type="checkbox"/> 結報		
		通報單位	南投縣政府		
		電話	(049) 2222729	傳真	(049) 2244805
副知單位					
<input type="checkbox"/> 行政院災害防救委員會					
發生時間	年 月 日 午 時 分				
災害地點					
發生原因					
災情狀況					
影響情形	淹水長度____公尺、寬度____公尺、深度____公分 <input type="checkbox"/> 人車尚可通行 <input type="checkbox"/> 人車無法通行 <input type="checkbox"/> 民宅積水				
應行處置措施	1. 查證災情並追蹤列管處置情形。 2. 抽水機調派情形。 3. 處置情形持續回報。				
備註	請定時將最新處置情形回報至災情狀況解除為止。				

附錄 4-2

災情查報處置表

颱風豪雨淹水災情查報處置表					
氣象基本資料	時間				
	地點				
	單位				
	累積降雨量 (事後補紀錄)				
查詢及回復對象	時間		查結 詢果	<input type="checkbox"/> 無災情	
	單位			<input type="checkbox"/> 有災情(續填下面欄位)	
	姓名			列管案號: _____	
	電話				
淹水時間					
淹水地點					
淹水情形	長_____ m、寬_____ m、深_____ cm				
影響層面	影響人車通行	<input type="checkbox"/> 有		<input type="checkbox"/> 無	
	住宅淹水	<input type="checkbox"/> 有		<input type="checkbox"/> 無	
處置情形	聯絡人姓名電話				
	協勤人員姓名電話				
	抽水機派遣情形	出動單位			
		帶隊人員姓名電話			
		規 格			
		數 量			
		出動時間			
		抵達時間			
開始抽水時間					
完成淹水抽除時間					

附錄 4-3

災情管制表

案號	上傳時間	縣(市)(鄉鎮)	災情類別	發生時間	發生地點	現場狀況	處理情形	處理狀態

附錄 4-4

水利署移動式抽水機支援申請表

申請機關：

受理機關：經濟部

填報人(職稱/姓名/電話)

水利署抽水機調度小組電話：02-3707-3110

核定人：

申請時間：

傳真：02-3707-3044；02-3707-3054

	支援 種類	抽水區域 (含災害情形)	報到 地點	聯絡人 姓名電話	支援 單位	所在 地點	出發 時間	預計 抵達 時間	帶隊官 姓名電話	機組編號	申請單位 簽收時間	組裝完成 時間	離 時間
										到 <input type="checkbox"/> 報到 地點時間	到 <input type="checkbox"/> 抽水 地點時間	開始抽水 時間	
1				姓名： 電話：					姓名： 電話：				
2				姓名： 電話：					姓名： 電話：				
3				姓名： 電話：					姓名： 電話：				

註：一、粗黑框內由審核機關填寫。二、每台抽水機請填寫一列。三、粗黑框右側由各支援單位填寫。

擬辦(經濟部抽水機調度小組)	審核(抽水機小組值班科長)	核定(值班組長)

附錄 5-1 南投縣淹水災情人員與防汛搶險隊員編組表

直轄市、縣(市)		南投縣政府				
災情通報專線		049-2222729				
災情人員	災情查察人員 任務：巡察轄管範圍，主動察覺災情	姓名	職務	辦公室電話	行動電話	責任區域
		許家維	技士	049-2222729		鹿谷鄉、竹山鎮、名間鄉、埔里鎮
		葉明璋	技士	049-2222729		仁愛鄉、魚池鄉、草屯鎮、中寮鄉
		張智岳	技士	049-2222729		南投市、水里鄉、國姓鄉、信義鄉
		何義賢	技士	049-2222729		集集鎮
	災情通報人員 任務：通報災情予權責機關	姓名	職務	辦公室電話	行動電話	電子信箱
		吳志浩	科長	049-2222729		british@nantou.gov.tw
		許家維	技士	049-2222729		chiawei@nantou.gov.tw
		葉明璋	技士	049-2222729		yehming@nantou.gov.tw
		張智岳	技士	049-2222729		zhang2020@nantou.gov.tw
	災情查證人員 任務：確認由民眾傳播及媒體傳播災情知正確性	姓名	職務	辦公室電話	行動電話	責任區域
		許家維	技士	049-2222729		鹿谷鄉、竹山鎮、名間鄉、埔里鎮
		葉明璋	技士	049-2222729		仁愛鄉、魚池鄉、草屯鎮、中寮鄉
		張智岳	技士	049-2222729		南投市、水里鄉、國姓鄉、信義鄉
		何義賢	技士	049-2222729		集集鎮
	防汛搶險隊	編組任務、執行內容	姓名	職務	辦公室電話	行動電話
搶修搶險業務、調度防汛設備		許家維	技士	049-2222729		鹿谷鄉、竹山鎮、名間鄉、埔里鎮
搶修搶險業務、調度防汛設備		葉明璋	技士	049-2222729		仁愛鄉、魚池鄉、草屯鎮、中寮鄉
搶修搶險業務、調度防汛設備		張智岳	技士	049-2222729		南投市、水里鄉、國姓鄉、信義鄉
搶修搶險業務、調度防汛設備		何義賢	技士	049-2222729		集集鎮

單位：南投縣南投市公所

災情通報專線：049-2230160

類別	編組任務內容	姓名	職務	辦公室電話	行動電話	責任區域
災情查通報人員	災情查察人員 任務：巡察轄管範圍，主動察覺災情	廖大逸	技士	049-2230160		全市
		林大年	課員	049-2230160		全市
		蕭政杰	技士	049-2230160		全市
	災情通報人員 任務：通報災情予權責機關	姓名	職務	辦公室電話	行動電話	電子信箱
		曾茂榕	主任秘書	049-2241619		tmr9433@mail.ntc.gov.tw
		蔡佳文	課長	049-2230160		malu5733@mail.ntc.gov.tw
		廖志倉	課長	049-2226181		tsang720@mail.ntc.gov.tw
	災情查證人員 任務：確認由民眾傳播及媒體傳播災情知正確性	姓名	職務	辦公室電話	行動電話	責任區域
		鍾韻儀	技正	049-2230160		全市
		廖大逸	技士	049-2230160		全市
曾依欣		技士	049-2230160		全市	
防汛搶險隊	緊急聯絡調度搶修 編組任務執行內容：緊急聯絡調度搶修廠商及防汛設備	姓名	職務	辦公室電話	行動電話	責任區域
		廖大逸	技士	049-2230160		全市
		鍾韻儀	技正	049-2230160		全市
		蕭政杰	技士	049-2230160		全市

單位：南投縣草屯鎮						
災情通報專線：(049)2338161-102						
類別	編組任務內容	姓名	職務	辦公室電話	行動電話	責任區域
災情人員	災情查察人員	藍燕珠	工務課技士	2338161-213		烏溪流域
		張文馨	工務課技士	2338161-221		隘寮溪流域
		蔡品瑢	工務課技士	2338161-212		溪州埤及貓羅溪流域
	災情通報人員	朱鴻森	主任秘書	2338161-202		hungsen@mail.tsaotun.gov.tw
		李燦嘉	民政課課長	2338161-101		Jiau@mail.tsaotun.gov.tw
		蕭玉貞	民政課課員	2338161-102		Simxt183@mail.tsaotun.gov.tw
	災情查證人員	胡裕昇	工務課課長	2338161-211		烏溪流域
		胡復凱	工務課技士	2338161-222		隘寮溪流域
		黃九烈	工務課技士	2338161-216		溪州埤及貓羅溪流域
搶險第一分隊	徐國慶	清潔隊隊長	049-2567907		烏溪流域	
	洪建民	農經課課長	2338161-121		隘寮溪流域	
	胡裕昇	工務課課長	2338161-211		溪州埤及貓羅溪流域	

單位：南投縣埔里鎮

災情通報專線：(049) 2984040-130

類別	編組任務內容	姓名	職務	辦公室電話	行動電話	責任區域
災情查通報人員	災情查察人員	陳萌香	里幹事	2984040-171		一新里、南門里、清新里
		林照耀	里幹事	2984040-182		杷城里、合成里、福興里
		蔡惠如	里幹事	2984040-176		同聲里、牛眠里、房里里
		吳旭慈	里幹事	2984040-179		大城里、籃城里
		劉貞國	里幹事	2984040-180		成功里、桃米里、西門里
		陳奕銓	里幹事	2984040-178		北門里、水頭里、南村里
		許雅婷	里幹事	2984040-181		廣成里、向善里、北安里
		陳永銘	里幹事	2984040-174		珠格里、麒麟里、薰化里
		林惠玲	里幹事	2984040-177		鐵山里、愛蘭里、北梅里
		柯宥仔	里幹事	2984040-173		史港里、大湍里、泰安里
		余宗達	里幹事	2984040-175		枇杷里、溪南里
		莊宏毅	里幹事	2984040-172		東門里、蜈蚣里
	災情通報人員	劉政道	主任秘書	2984040-201		埔里鎮
		陳光輝	民政課長	2984040-160		埔里鎮
		黃木良	工務課長	2984040-130		埔里鎮
	災情查證人員	蔡勝華	技士	2984040-131		向善、愛蘭、北安、麒麟
		劉承泰	技士	2984040-132		北門、溪南、水頭、牛眠
		黃則憲	技士	2984040-133		薰化、泰安、福興、史港、清新
		湯竣翔	技士	2984040-135		同聲、西門、大湍、蜈蚣
		林筱蓓	技士	2984040-135		一新、房里、桃米、成功

		陳殷甄	技士	2984040-138		枇杷、杷城、籃城、大城
		周士隆	技士	2984040-138		東門、南門、北梅、珠格
		洪正煜	技士	2984040-139		廣成、合成、南村、鐵山
防汛搶險隊	緊急聯絡調度搶修	湯竣翔	技士	2984040-138		水頭、麒麟、珠格、溪南、枇杷、杷城、東門
		黃則憲	技士	2984040-133		西門、南門、北門、北安、北梅、泰安、大湍、蜈蚣、牛眠、史港、福興
		林筱蓓	技士	2984040-135		同聲、清新、熏化、大城、籃城、桃米、成功、南村
		洪正煜	技士	2984040-132		廣成、合成、南村、鐵山、愛蘭、麒麟、蜈蚣

單位：南投縣竹山鎮公所						
災情通報專線：049-2642175						
類別	編組任務內容	姓名	職務	辦公室電話	行動電話	責任區域
災情查通報人員	災情查察人員	李啓楨	技士	049-2642175		竹山鎮
		柯怡志	技士	049-2642175		竹山鎮
		林達倫	技士	049-2642175		竹山鎮
		李建賢	約僱人員	049-2642175		竹山鎮
		張錫榮	約僱人員	049-2642175		竹山鎮
	災情通報人員	吳崇岳	課長	049-2642175		竹山鎮
		李啓楨	技士	049-2642175		竹山鎮
		柯怡志	技士	049-2642175		竹山鎮
		林達倫	技士	049-2642175		竹山鎮
		李建賢	約僱人員	049-2642175		竹山鎮
		張錫榮	約僱人員	049-2642175		竹山鎮
	災情查證人員	吳崇岳	課長	049-2642175		竹山鎮
		李啓楨	技士	049-2642175		竹山鎮
		柯怡志	技士	049-2642175		竹山鎮
		林達倫	技士	049-2642175		竹山鎮
		李建賢	約僱人員	049-2642175		竹山鎮
		張錫榮	約僱人員	049-2642175		竹山鎮
	防汛搶險隊	緊急聯絡調度搶修	林達倫	技士	049-2642175	

單位：南投縣集集鎮公所

災情通報專線：049-2762034

類別	編組任務內容	姓名	職務	辦公室電話	行動電話	責任區域
災情查通報人員	災情查察人員	林建瑋	課員	049-2762034		集集里、和平里、玉映里、永昌里
		陳弘穎	技工	049-2762034		田寮里、隘寮里
		林姿君	課員	049-2762034		林尾里
		塗鈺惠	技佐	049-2762034		廣明里、富山里、八張里、吳厝里
	災情通報人員	尤國任	課長	049-2762034		
		林建瑋	課員	049-2762034		
		塗鈺惠	技佐	049-2762034		
	災情查證人員	林建瑋	課員	049-2762034		集集里、和平里、玉映里、永昌里
		陳弘穎	技工	049-2762034		田寮里、隘寮里
		林姿君	課員	049-2762034		林尾里
		塗鈺惠	技佐	049-2762034		廣明里、富山里、八張里、吳厝里
	防汛搶險隊	緊急聯絡調度搶修	尤國任	工務課長	049-2762034	
呂易展			民政課長	049-2762034		全區調度
孟廣益			觀光課長	049-2762034		全區調度
莊桂惠			農經課長	049-2762034		全區調度

單位：南投縣名間鄉公

災情通報專線：049-273211

類別	編組任務內容	姓名	職務	辦公室電話	行動電話	責任區域
災情人員	災情查察人員	施浩文	技士	轉 311		新街、田仔、炭寮、仁和
		廖建嶂	技佐	轉 302		新民、廊下、埔中、濁水
		林君澤	技士	轉 301		新厝、南雅、崁腳
		連啓雄	技士	轉 308		萬丹、大坑、大庄
		蔡禮鍵	技士	轉 312		竹圍、赤水、三崙、東湖、中正
		陳志偉	短期進用人員	轉 309		新光、中山、松山、松柏
	災情通報人員	陳兆志	課長	轉 300		全鄉轄內
		施浩文	技士	轉 311		全鄉轄內
		連啓雄	技士	轉 308		全鄉轄內
	災情查證人員	胡建齊	辦事員	轉 307		全鄉轄內
		廖雪嫻	約僱人員	轉 306		全鄉轄內
		蔡俊賢	辦事員	轉 305		全鄉轄內

單位：南投縣政府水里鄉

災情通報專線：049-2777123

類別	編組任務內容	姓名	職務	辦公室電話	行動電話	責任區域
災情查通報人員	災情查察人員	蕭國政	課長	049-2772141*230		全鄉
		莊智翔	村幹事	049-2772141*234		全鄉
		歐陽承宗	村幹事	049-2772141*235		全鄉
	災情通報人員	蕭國政	課長	049-2772141*230		全鄉
		莊智翔	村幹事	049-2772141*234		全鄉
		歐陽承宗	村幹事	049-2772141*235		全鄉
	災情查證人員	蕭國政	課長	049-2772141*230		全鄉
		莊智翔	村幹事	049-2772141*234		全鄉
		歐陽承宗	村幹事	049-2772141*235		全鄉
防汛搶險隊	緊急聯絡調度搶修	林資程	課長	049-2772275		全鄉
		李家豪	技士	049-2772275		全鄉

鄉鎮市區		南投縣鹿谷鄉				
災情通報專線		049-2755720				
災情人員	災情查察人員 任務：巡察轄管範圍，主動察覺災情	姓名	職稱	電話	行動電話	責任區域
		莊國益	技士	049-2722750*226		初鄉村、秀峰村、清水村 瑞田村
		吳宇哲	技士	049-2755720*228		和雅村、內湖村、竹林村 竹豐村
		林豐鈞	辦事員	049-2755720*223		廣興村、鹿谷村 彰雅村、永隆村、鳳凰村
	災情通報人員 任務：通報災情予權責機關	姓名	職稱	電話	行動電話	電子信箱
		陳星宇	課長	049-2755720*221		notjacke@gmail.com
		羅淑雲	課員	049-2755720*233		ap8082@lugu.gov.tw
		邱志詳	短期進用	049*2755720*227		siang008@lugu.gov.tw
	災情查證人員 任務：確認由民眾傳播及媒體傳播災情知正確性	姓名	職稱	電話	行動電話	責任區域
		莊國益	技士	049-2722750*226		初鄉村、秀峰村、清水村 瑞田村
		吳宇哲	技士	049-2755720*228		和雅村、內湖村、竹林村 竹豐村
		林豐鈞	辦事員	049-2755720*223		廣興村、鹿谷村 彰雅村、永隆村、鳳凰村

單位：南投縣中寮鄉公所

災情通報專線：049-2692301

類別	編組任務內容	姓名	職務	辦公室電話	行動電話	責任區域	
災情查通報人員	災情查察人員	蕭坤彰	廣興村長	049-2691501		廣興村	
		廖俊松	崁頂村長	049-2205040		崁頂村	
		江輝能	八仙村長	049-2694507		八仙村	
		李慶忠	福盛村長	049-2693190		福盛村	
		孫瑞娟	和興村長	049-2691985		和興村	
		官玉瑛	復興村長	049-2694181		復興村	
		劉伙木	永平村長	049-2692301-351		永平村	
		黃文安	中寮村長	049-2692301-352		中寮村	
		洪長湖	廣福村長	049-2693562		廣福村	
		張彩琴	永福村長	049-2693667		永福村	
		廖先前	義和村長	049-2693120		義和村	
		卓金棟	清水村長	049-2602401		清水村	
		廖增堆	內城村長	049-2601047		內城村	
		廖振添	龍安村長	049-2602008		龍安村	
		林永峰	爽文村長	049-2602430		爽文村	
		邱錦賢	龍岩村長	049-2602430		龍岩村	
		廖耀義	永芳村長	049-2602305		永芳村	
	吳昌祈	永和村長	049-2602350		永和村		
		災情通報人員	余孟奎	建設課長	049-2692301-330		中寮鄉全境
			林文遠	民政課長	049-2692301-240		中寮鄉全境
		吳嘉政	技士	049-2692301-339		永平村、復興村、義和村、清水村、和興村	

		林耀祺	村幹事	049-2692301-338		中寮鄉全境
		張家瑋	技佐	049-2692301-334		爽文村、永和村、八仙村、廣興村、福盛村
		張偉彥	短期進用人員	049-2692301-332		永福村、中寮村、龍安村、內城村
		吳蒲昌	短期進用人員	049-2692301-249		廣福村、崁頂村、龍岩村、永芳村
災情查證人員		蕭坤彰	廣興村長	049-2691501		廣興村
		廖俊松	崁頂村長	049-2205040		崁頂村
		江輝能	八仙村長	049-2694507		八仙村
		李慶忠	福盛村長	049-2693190		福盛村
		孫瑞娟	和興村長	049-2691985		和興村
		官玉瑛	復興村長	049-2694181		復興村
		劉伙木	永平村長	049-2692301-351		永平村
		黃文安	中寮村長	049-2692301-352		中寮村
		洪長湖	廣福村長	049-2693562		廣福村
		張彩琴	永福村長	049-2693667		永福村
		廖先前	義和村長	049-2693120		義和村
		卓金棟	清水村長	049-2602401		清水村
		廖增堆	內城村長	049-2601047		內城村
		廖振添	龍安村長	049-2602008		龍安村
		林永峰	爽文村長	049-2602430		爽文村
		邱錦賢	龍岩村長	049-2602430		龍岩村
		廖耀義	永芳村長	049-2602305		永芳村
		吳昌祈	永和村長	049-2602350		永和村
防汛搶險隊	緊急聯絡調度 搶修	廖宜賢	鄉長/隊長	049-2692301-300		中寮鄉全境
		王景樂	秘書/副隊長	049-2692301-302		中寮鄉全境
		余孟奎	建設課長/搶修組	049-2692301-330		中寮鄉全境
		陳尚謙	中寮分駐所所長/搶救組	049-2691330		義和、永福、中寮、廣福、永平、復興、八仙、崁頂、

				福盛、和興、廣興 11 村
許勝泰	爽文派出所所長/搶救組	049-2601049		清水、內城、龍安、龍岩、爽文、永芳、永和 7 村
江尚孺	中寮消防分隊分隊長/搶救組	049-2691570		義和、永福、中寮、廣福、永平、復興、八仙、崁頂、 福盛、和興、廣興 11 村
朱順燕	爽文消防分隊小隊長/搶救組	049-2602932		清水、內城、龍安、龍岩、爽文、永芳、永和 7 村
趙聆惠	中寮鄉衛生所主任/搶救組	049-2691404		中寮鄉全境
張又仁	社會課長/安置組	049-2692301-220		中寮鄉全境
廖家欣	總務/安置組	049-2692301-360		中寮鄉全境

單位：國姓鄉公所						
災情通報專線：049-2721002~8						
類別	編組任務內容	姓名	職務	辦公室電話	行動電話	責任區域
災情查通報人員	災情查察人員	陳宏偉	課長	049-2724924		全區
		黃森甫	技佐	049-2724924		北區
		莫羿展	約僱人員	049-2724924		中區
		白書豪	技士	049-2724924		南區
	災情通報人員	陳宏偉	課長	049-2724924		hzizai@gmail.com
		黃森甫	技佐	049-2724924		n0972065080ccc@hotmail.com
		莫羿展	約僱人員	049-2724924		ada54630@gmail.com
		白書豪	技士	049-2724924		gsc013@guoshing.gov.tw
	災情查證人員	陳宏偉	課長	049-2724924		全區
		黃森甫	技佐	049-2724924		北區
		莫羿展	約僱人員	049-2724924		中區
		白書豪	技士	049-2724924		南區
防汛搶險隊	緊急聯絡調度搶修	吳芳錡	村長	049-2432452		長福村
		廖秀文	村長	049-2431975		長豐村
		羅廣霖	村長	049-2431753		長流村

	范旭南	村長	049-2723641		大旗村
	蔡誌成	村長	049-2724248		石門村
	劉醇良	村長	049-2461695		北港村
	彭百慶	村長	049-2721731		國姓村
	邱昌賢	村長	049-2723313		福龜村
	田基堯	村長	049-2723509		乾溝村
	江耀宗	村長	049-2723752		柑林村
	楊永瑞	村長	049-2451365		大石村
	劉煥鋒	村長	049-2452647		北山村
	洪永鎮	村長	049-2451813		南港村

南投縣魚池鄉

災情通報專線：049-2899243

		姓名	職務	辦公室電話	行動電話	責任區域
災情人員	災情查察人員 任務：巡察轄管範圍， 主動察覺災情	高信瑋	約僱	049-2895371-4#26		五城、中明、大雁、新城村
		葉方君	約僱	049-2895371-4#21		東光、共和、大林、魚池、東池村
		黃宗洋	短期	049-2895371-4#35		日月、水社村
		巫柏辰	短期	049-2895371-4#35		武登、頭社村
		姓名	職務	辦公室電話	行動電話	電子信箱
	災情通報人員 任務：通報災情予權責 機關	許明錦	課長	049-2895371-4#19		kevin660310@yahoo.com.tw
		蘇莞淇	技士	049-2895371-4#24		swk@yuchih.gov.tw
		羅玉錡	技士	049-2895371-4#43		kevinsky611@yahoo.com.tw
	災情查證人員 任務：確認由民眾傳播 及媒體傳播災情知正 確性	姓名	職務	辦公室電話	行動電話	責任區域
		許明錦	課長	049-2895371-4#19		五城、中明、大雁、新城村
		古朗志	技士	049-2895371-4#43		東光、共和、大林、魚池、東池村
		羅玉錡	技士	049-2895371-4#43		日月、水社、武登、頭社村
	防汛搶險隊	編組任務執行內容	姓名	職務	辦公室電話	行動電話
搶修搶險任務調度		古朗志	技士	049-2895371-4#43		東光、共和村
搶修搶險任務調度		黃立武	辦事員	049-2895371-4#20		大雁、新城村
搶修搶險任務調度		高信瑋	約僱	049-2895371-4#26		五城、魚池、東池村
搶修搶險任務調度		黃宗洋	短期	049-2895371-4#35		日月、水社村
搶修搶險任務調度		巫柏辰	短期	049-2895371-4#35		武登、頭社村
搶修搶險任務調度		蘇莞淇	技士	049-2895371-4#24		大林、中明、

單位：信義鄉公所

災情通報專線：049-2791515 #105

類別	編組任務內容	姓名	職務	辦公室電話	行動電話	責任區域
災情查通報人員	災情查察人員	彭芳瑜	村幹事	049-2791444		明德村
		鄭春蘭	村幹事	049-2791443		愛國村
		魏意紋	村幹事	049-2791541		自強村
		司艾綺	村幹事	049-2791552		豐丘村
		張有臻	村幹事	049-2831098		新鄉村
		全春花	村幹事	049-2831329		羅娜村
		全翠蓮	村幹事	049-2831328		望美村
		蔡政寬	村幹事	049-2701001		同富村
		葉珈妘	村幹事	049-2702169		神木村
		田阿美	村幹事	049-2701330		東埔村
		-	-	049-2773257	-	人和村
		金慶仁	村幹事	049-2741173		地利村
		幸婉如	村幹事	049-2741318		雙龍村
		谷美蘭	村幹事	049-2741328		潭南村
	災情通報人員	全志堅	鄉長	049-2791515-209		全鄉
		王國慶	課長	049-2791515-105		全鄉
全志祥		課長	049-2791515-111		全鄉	
災情查證人員	全志堅	鄉長	049-2791515-209		全鄉	
	王國慶	課長	049-2791515-105		全鄉	

		全志祥	課長	049-2791515-111		全鄉
防汛搶險隊	緊急聯絡調度搶修	松學海	技士	049-2791515-152		神木、東埔、同富等三村
		田聖宇	約雇人員	049-2791515-109		羅娜、新鄉、望美等三村
		廖弘甲	技士	049-2791515-110		人和、雙龍、地利、潭南等四村
		徐彭宗	技士	049-2791515-110		豐丘、明德、愛國等三村
		莊景翔	約雇人員	049-279151-182		自強、愛國等二村

單位：南投縣仁愛鄉

災情通報專線：049-2801006

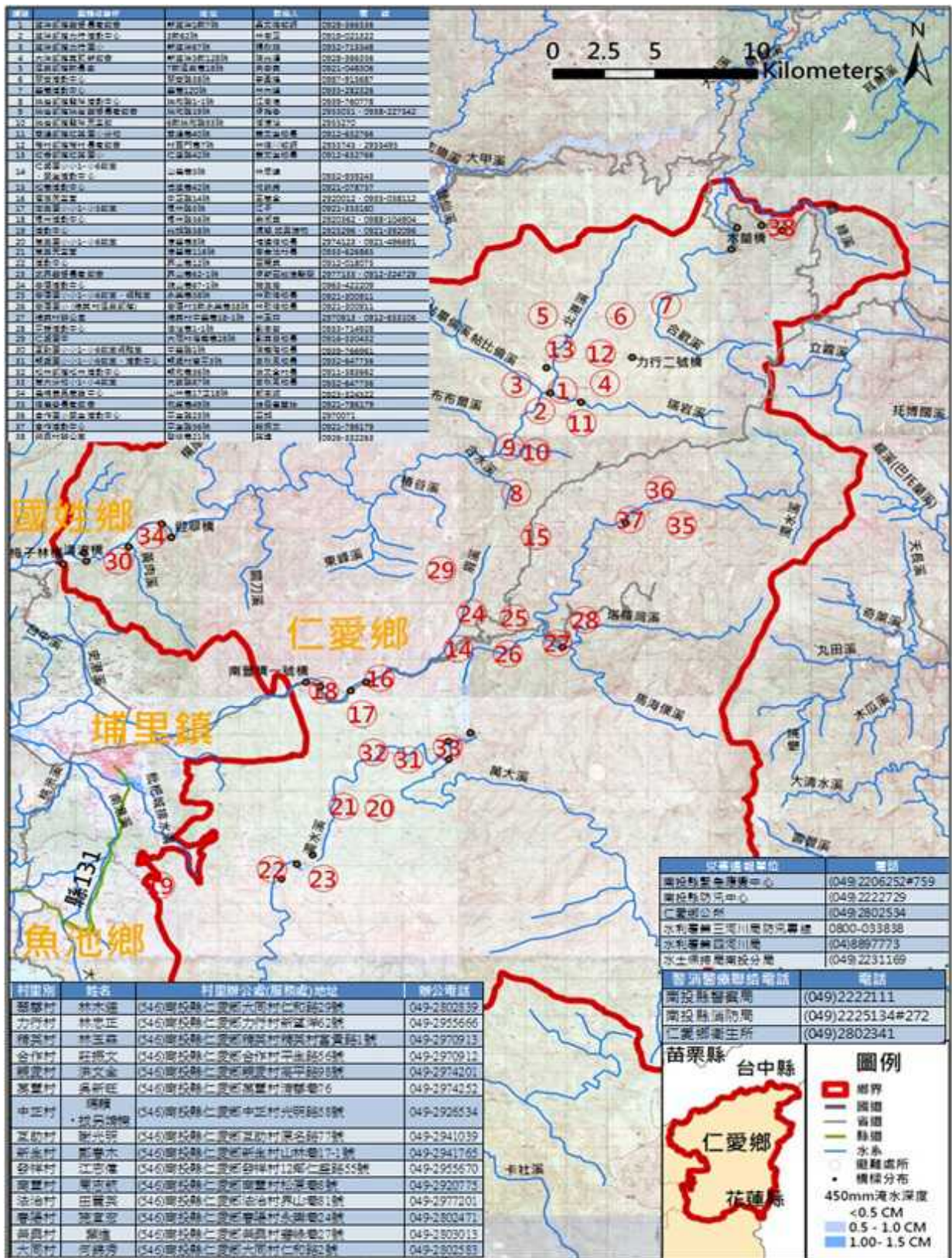
類別	編組任務內容	姓名	職務	辦公室電話	行動電話	責任區域
災情查通報人員	災情查察人員	劉薇君	村幹事	049-2941765		新生村
		王嘉琪	村幹事	049-2941162		互助村
		黃卓荻茜	村幹事	049-2926534		中正村
		馬瑞育	村幹事	049-2977201		法治村
		白秀萍	村幹事	049-2920775		南豐村
		巫云茹	村幹事	04-25991119		榮興村
		王若男	村幹事	04-25960192		翠華村
		高秀玲	村幹事	049-2955666		力行村
		曾瑞美	村幹事	049-2955670		發祥村
		陳淑珍	村幹事	049-2802471		春陽村
		余藻芳	村幹事	049-2970913		精英村
		蔡玉惠	村幹事	049-2970621		都達村
		卓世華	村幹事	049-2970912		德鹿谷村
		曾夢君	村幹事	049-2974201		親愛村
		陳秀蘭	村幹事	049-2974252		萬豐村
		王夢麟	村幹事	049-2802583		大同村
		災情通報、查證人員		余三郎	民政課長	049-2802534
高聿辰	防災承辦			049-2802534		steven913413@hotmail.com

		鄭志誠	村長	049-2941765		新生村
		梁文峯	村長	049-2941162		互助村
		石金水	村長	049-2926534		中正村
		葉阿良	村長	049-2977201		法治村
		郭明德	村長	049-2920775		南豐村
		吳國寶	村長	04-25991119		榮興村
		高政光	村長	04-25960192		翠華村
		白明惠	村長	049-2955666		力行村
		白明勝	村長	049-2955670		發祥村
		施宜宏	村長	049-2802471		春陽村
		巫再生	村長	049-2970913		精英村
		洪光勇	村長	049-2970621		都達村
		卓上龍	村長	049-2970912		德鹿谷村
		潘筱玉	村長	049-2974201		親愛村
		吳新旺	村長	049-2974252		萬豐村
		謝戎彥	村長	049-2802583		大同村
防汛搶險隊	緊急聯絡調度搶修	田文懿	建設課長	049-2802534		全鄉
		張偉華	技士	049-2802534		
		李俊德	技士	049-2802534		
		李玲玲	技士	049-2802534		

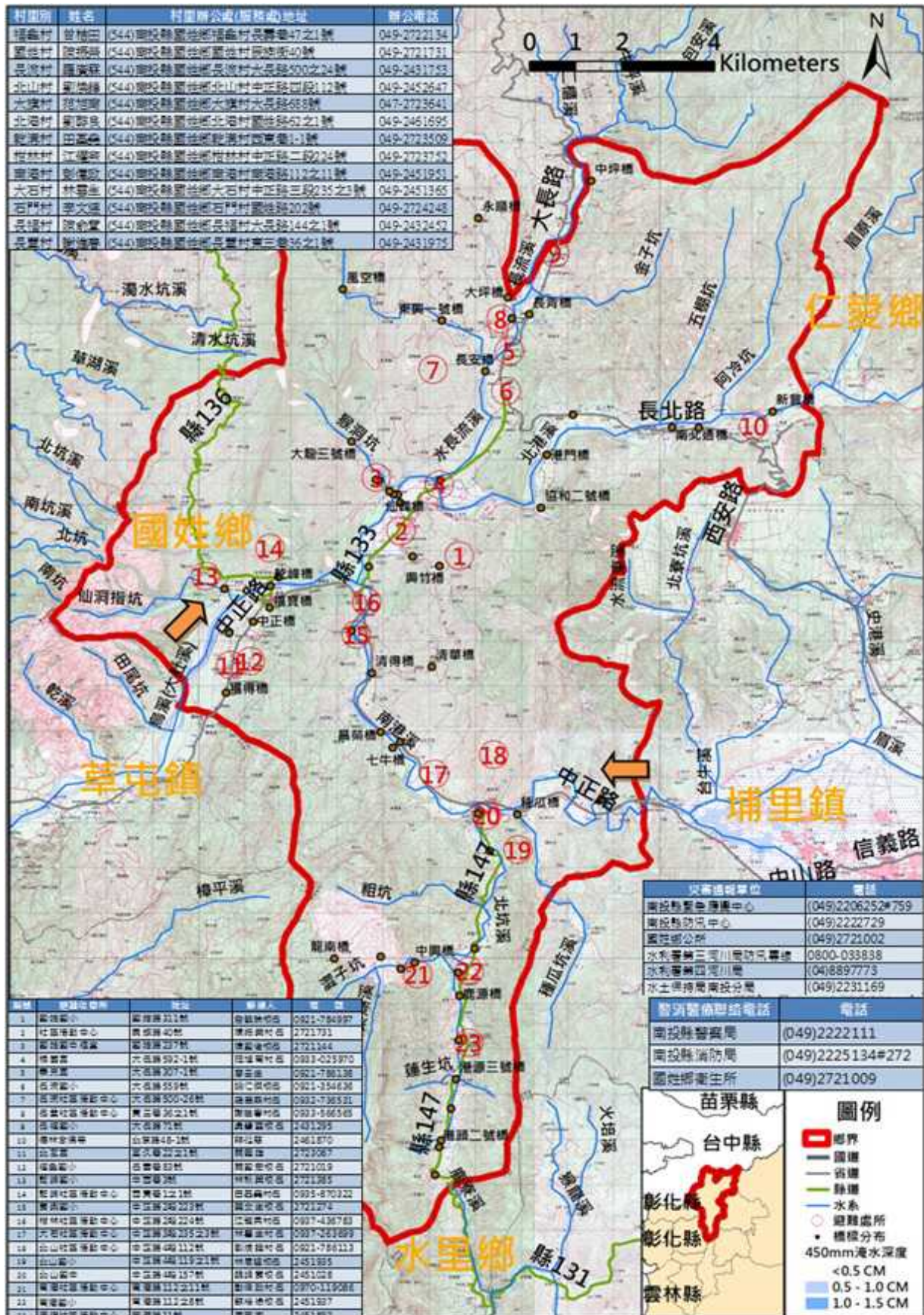
附錄 5-2 河川局移動式抽水機聯絡表

管理單位	抽水機數量(台)	保管人
經濟部水利署第三河川局	6	
經濟部水利署第四河川局	9	

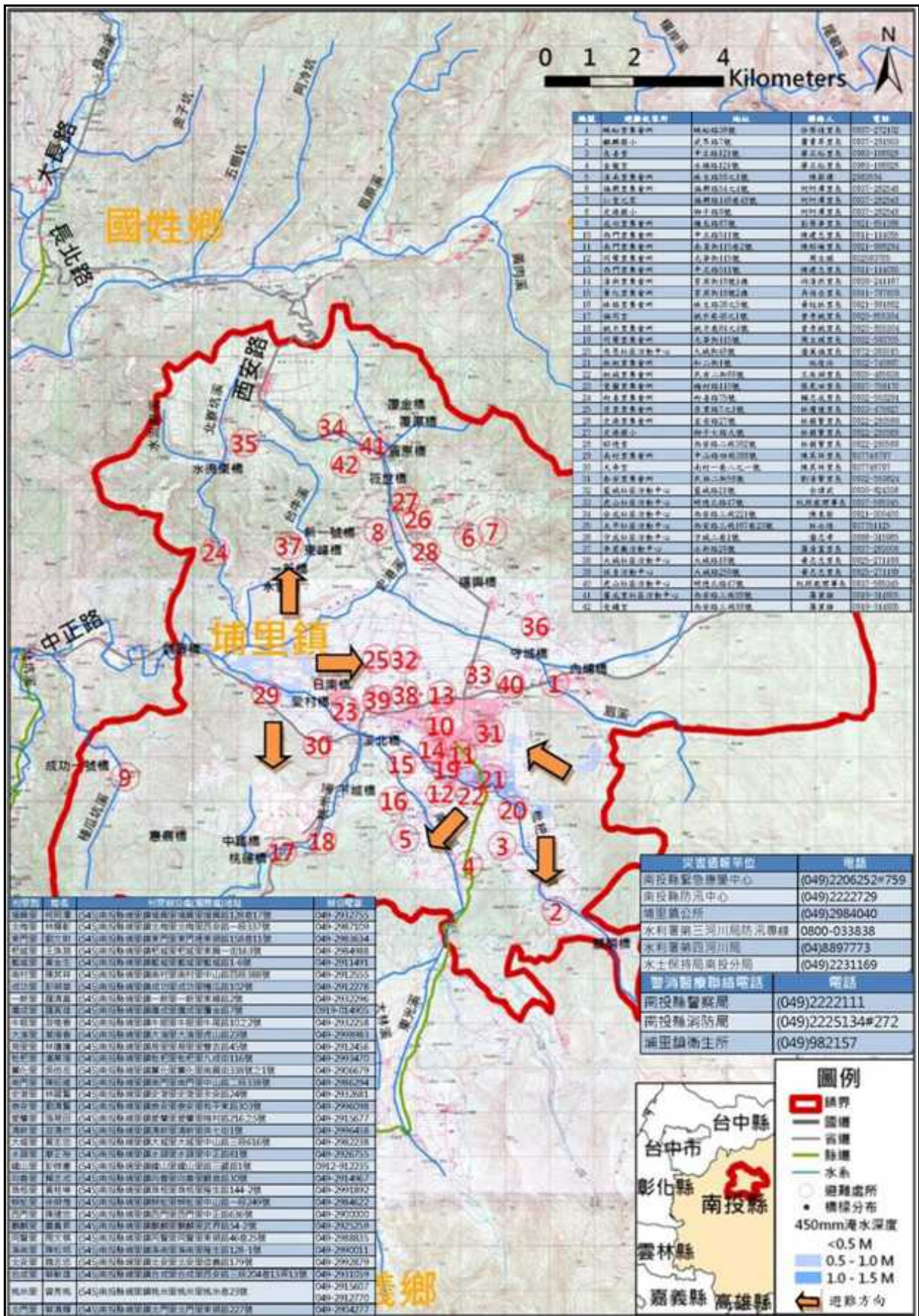
附錄 6 南投縣各鄉鎮市水災疏散避難圖



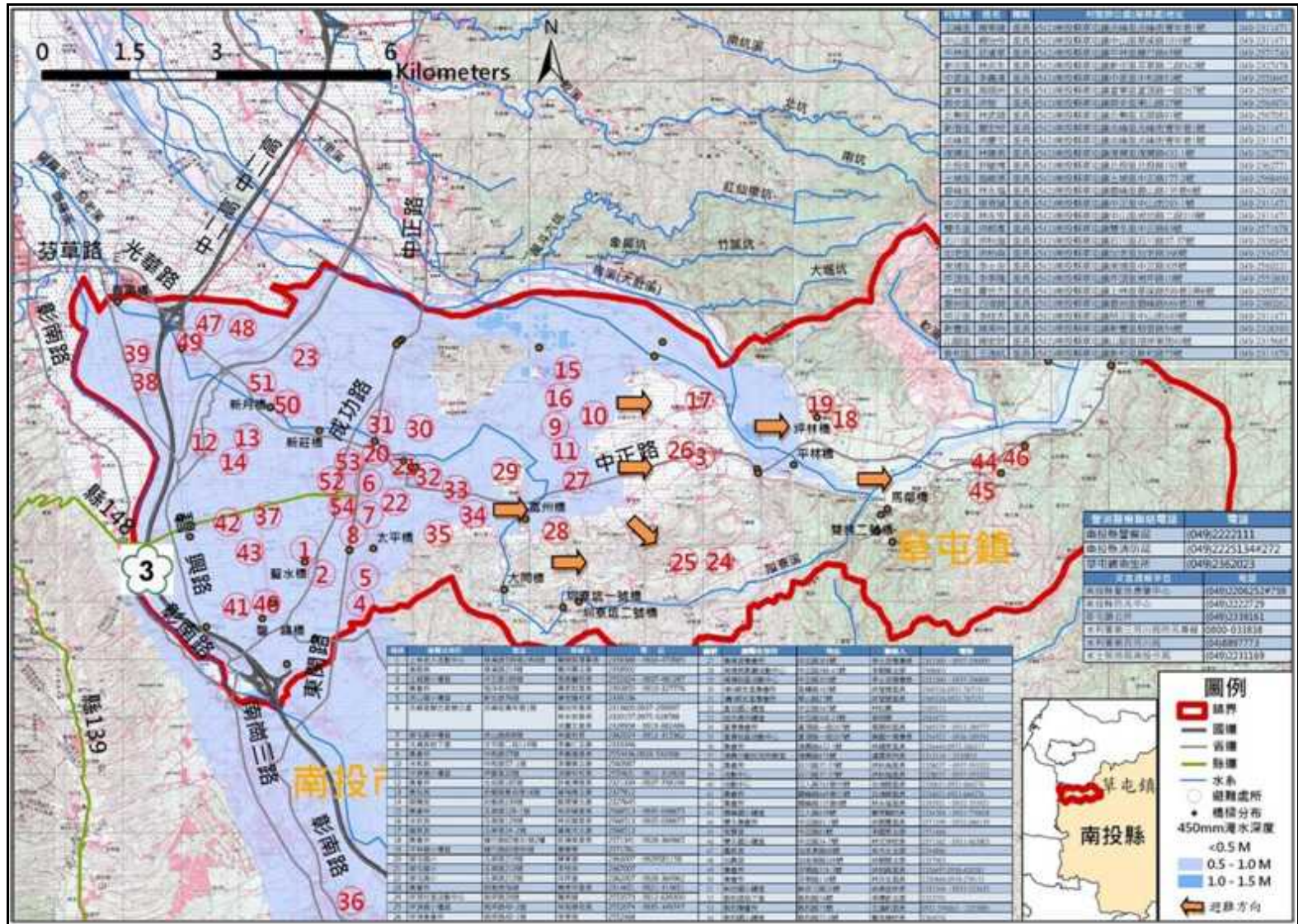
附錄 6-1 南投縣仁愛鄉水災疏散避難圖



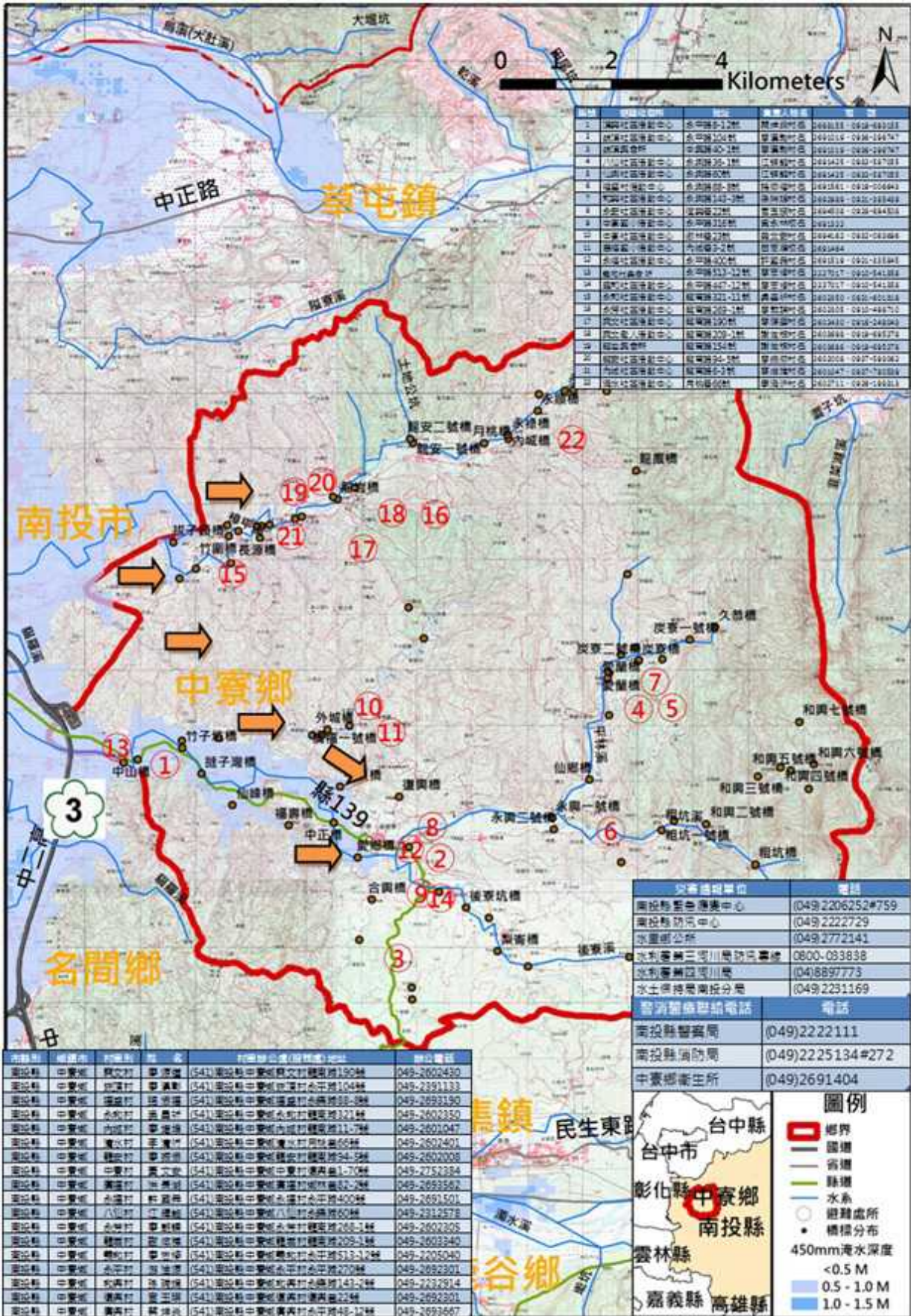
附錄 6-2 南投縣國姓鄉水災疏散避難圖



附錄 6-3 南投縣埔里鎮水災疏散避難圖



附錄 6-4 南投縣草屯鎮水災疏散避難圖

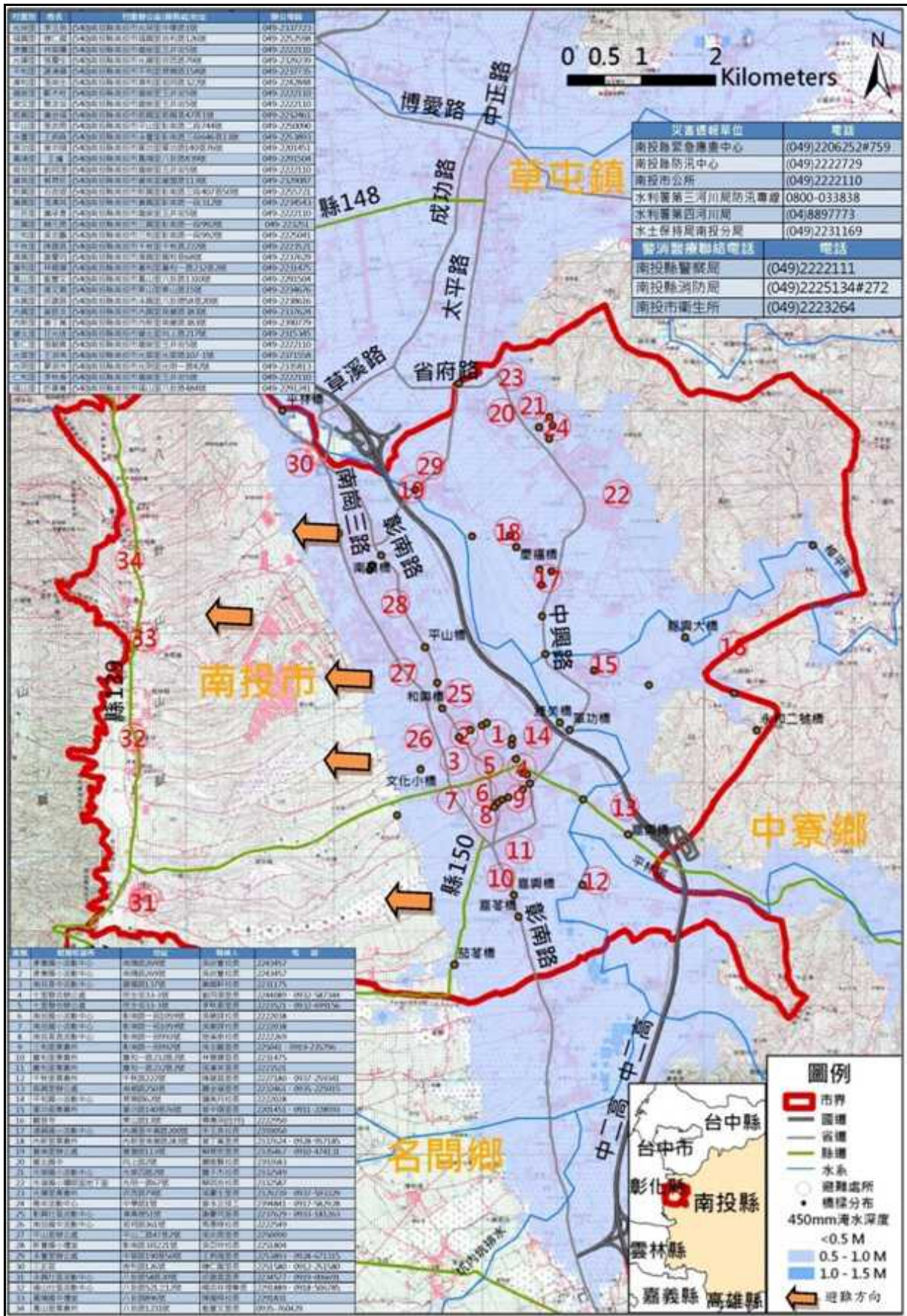


序號	避難中心名稱	地址	備註	電話
1	海墘社區避難中心	中興路5-12號	海墘村社區	2691111 09-26-441111
2	新溪社區避難中心	中興路104號	新溪村社區	2691111 09-26-144747
3	新溪農會	中興路104號	新溪村社區	2691111 09-26-144747
4	山仔頂社區避難中心	中興路104號	山仔頂村社區	2691111 09-26-144747
5	山仔頂社區避難中心	中興路104號	山仔頂村社區	2691111 09-26-144747
6	海墘社區避難中心	中興路104號	海墘村社區	2691111 09-26-144747
7	海墘社區避難中心	中興路104號	海墘村社區	2691111 09-26-144747
8	海墘社區避難中心	中興路104號	海墘村社區	2691111 09-26-144747
9	海墘社區避難中心	中興路104號	海墘村社區	2691111 09-26-144747
10	海墘社區避難中心	中興路104號	海墘村社區	2691111 09-26-144747
11	海墘社區避難中心	中興路104號	海墘村社區	2691111 09-26-144747
12	海墘社區避難中心	中興路104號	海墘村社區	2691111 09-26-144747
13	海墘社區避難中心	中興路104號	海墘村社區	2691111 09-26-144747
14	海墘社區避難中心	中興路104號	海墘村社區	2691111 09-26-144747
15	海墘社區避難中心	中興路104號	海墘村社區	2691111 09-26-144747
16	海墘社區避難中心	中興路104號	海墘村社區	2691111 09-26-144747
17	海墘社區避難中心	中興路104號	海墘村社區	2691111 09-26-144747
18	海墘社區避難中心	中興路104號	海墘村社區	2691111 09-26-144747
19	海墘社區避難中心	中興路104號	海墘村社區	2691111 09-26-144747
20	海墘社區避難中心	中興路104號	海墘村社區	2691111 09-26-144747
21	海墘社區避難中心	中興路104號	海墘村社區	2691111 09-26-144747
22	海墘社區避難中心	中興路104號	海墘村社區	2691111 09-26-144747

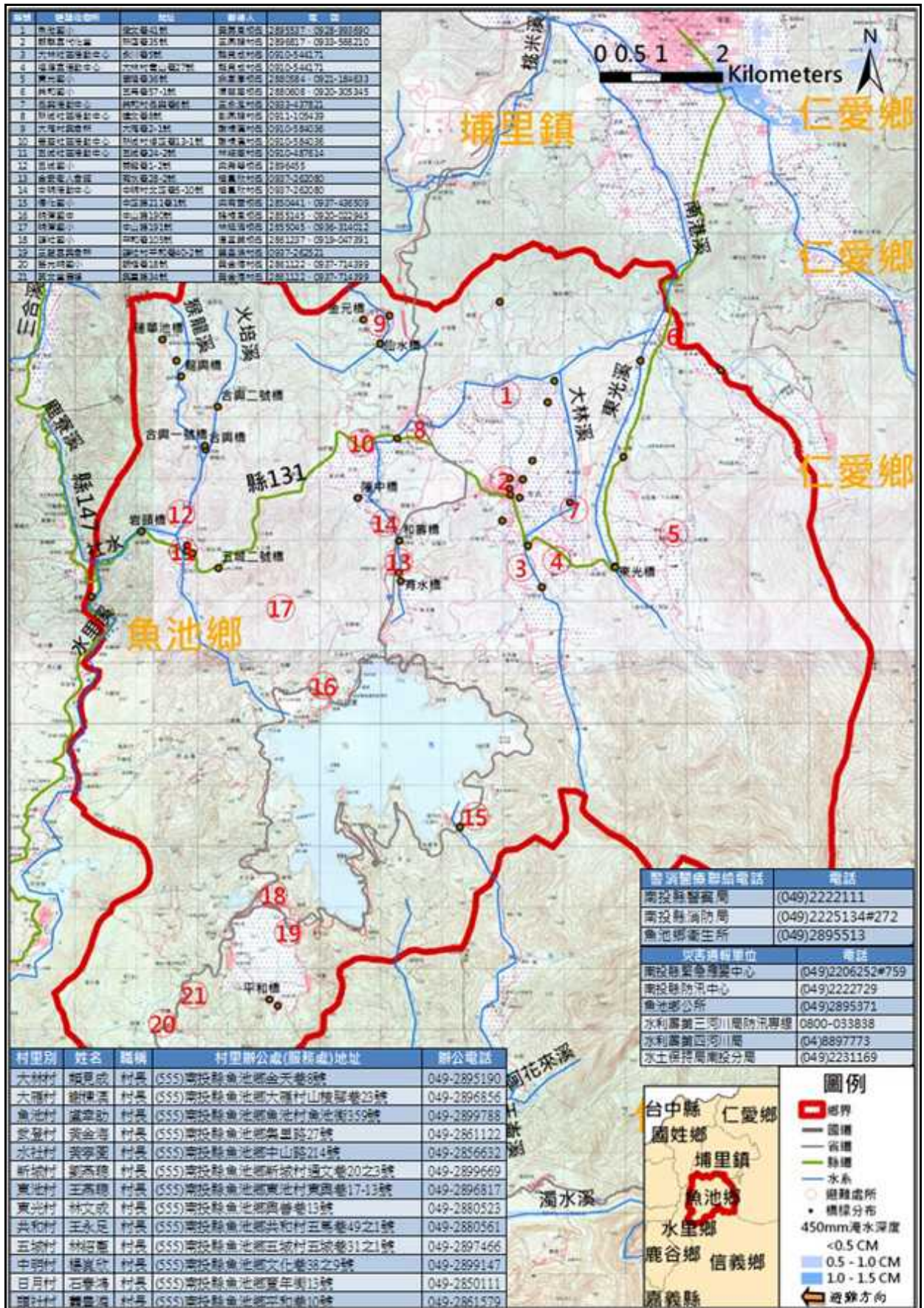
交通通訊單位	電話
南投縣緊急應變中心	(049) 2206252#759
南投縣防災中心	(049) 2222729
水里郵公署	(049) 2772141
水利署第二河川局防污課	0800-093838
水利署第四河川局	(04) 8897773
水土保持局南投分局	(049) 2231169
消防單位聯絡電話	電話
南投縣警察局	(049) 2222111
南投縣消防局	(049) 2225134#272
中寮鄉衛生所	(049) 2691404

市鎮別	鄉鎮別	村別	姓名	村聯絡中心(聯絡電話/地址)	辦公電話
南投縣	中寮鄉	新文村	廖添盛	(541) 南投縣中寮鄉新文村聯絡電話190號	049-2692430
南投縣	中寮鄉	新文村	廖添盛	(541) 南投縣中寮鄉新文村中興路104號	049-2391133
南投縣	中寮鄉	新文村	廖添盛	(541) 南投縣中寮鄉新文村中興路88-88號	049-2693190
南投縣	中寮鄉	永興村	廖添盛	(541) 南投縣中寮鄉永興村中興路111號	049-2692350
南投縣	中寮鄉	永興村	廖添盛	(541) 南投縣中寮鄉永興村中興路11-7號	049-2691047
南投縣	中寮鄉	永興村	廖添盛	(541) 南投縣中寮鄉永興村中興路66號	049-2692401
南投縣	中寮鄉	永興村	廖添盛	(541) 南投縣中寮鄉永興村中興路94-5號	049-2692008
南投縣	中寮鄉	永興村	廖添盛	(541) 南投縣中寮鄉永興村中興路1-70號	049-2752384
南投縣	中寮鄉	永興村	廖添盛	(541) 南投縣中寮鄉永興村中興路82-2號	049-2693562
南投縣	中寮鄉	永興村	廖添盛	(541) 南投縣中寮鄉永興村中興路400號	049-2691501
南投縣	中寮鄉	永興村	廖添盛	(541) 南投縣中寮鄉永興村中興路60號	049-2312578
南投縣	中寮鄉	永興村	廖添盛	(541) 南投縣中寮鄉永興村中興路268-1號	049-2692305
南投縣	中寮鄉	永興村	廖添盛	(541) 南投縣中寮鄉永興村中興路209-3號	049-2693340
南投縣	中寮鄉	永興村	廖添盛	(541) 南投縣中寮鄉永興村中興路513-12號	049-2205040
南投縣	中寮鄉	永興村	廖添盛	(541) 南投縣中寮鄉永興村中興路270號	049-2692301
南投縣	中寮鄉	永興村	廖添盛	(541) 南投縣中寮鄉永興村中興路143-2號	049-2232914
南投縣	中寮鄉	永興村	廖添盛	(541) 南投縣中寮鄉永興村中興路22號	049-2692301
南投縣	中寮鄉	永興村	廖添盛	(541) 南投縣中寮鄉永興村中興路48-12號	049-2693667

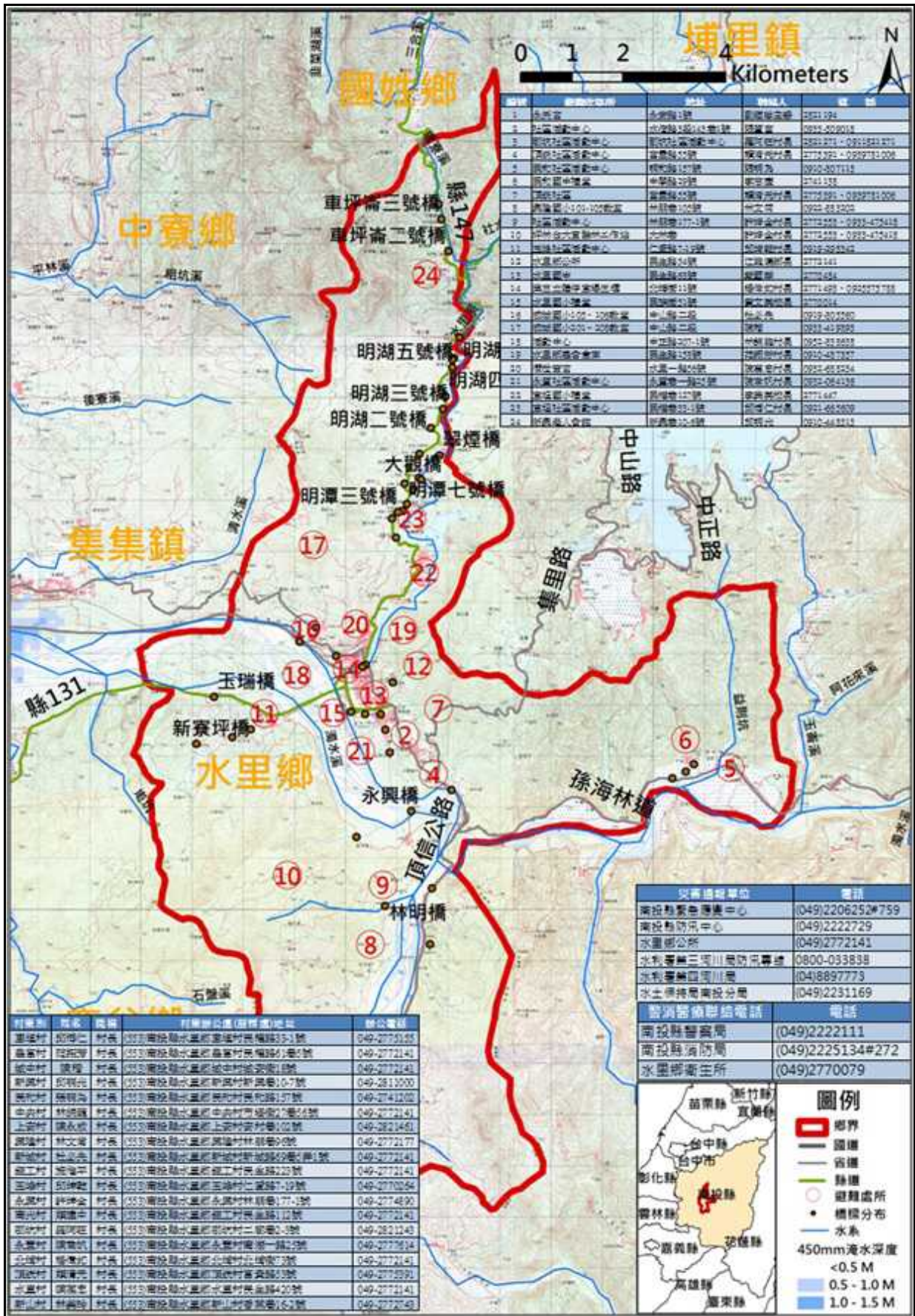
附錄 6-5 南投縣中寮鄉水災疏散避難圖



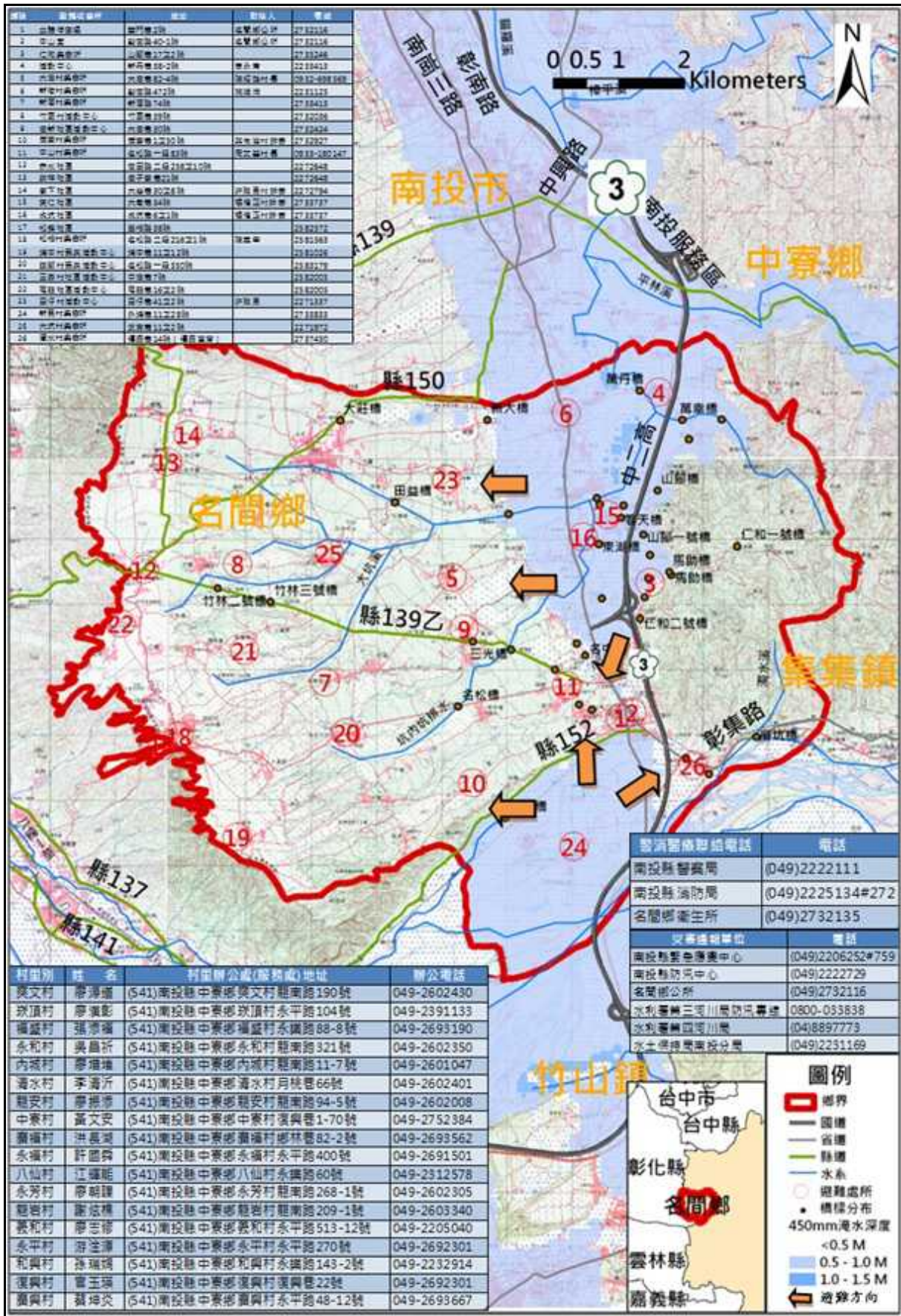
附錄 6-6 南投縣南投市水災疏散避難圖



附錄 6-7 南投縣魚池鄉水災疏散避難圖



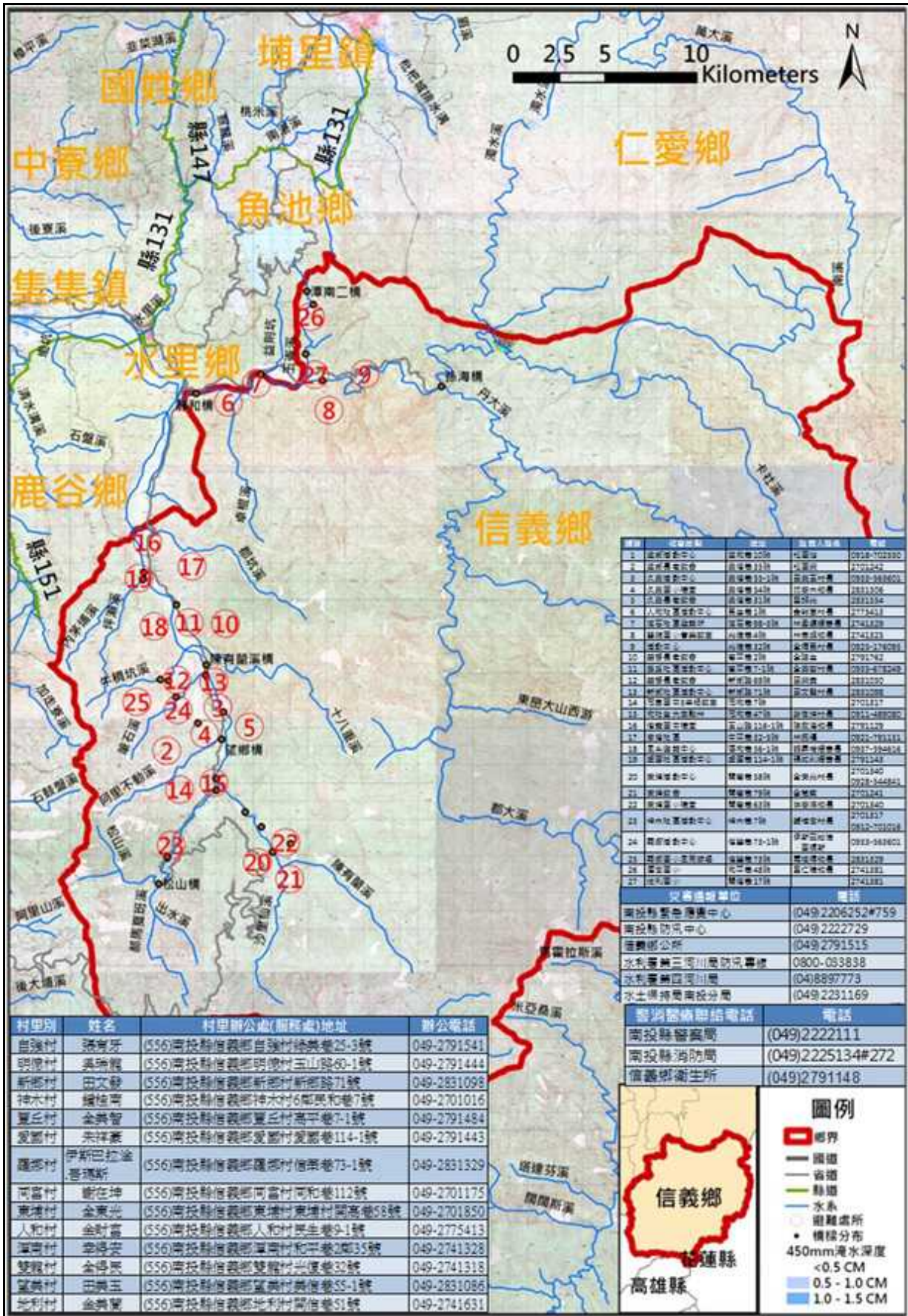
附錄 6-8 南投縣水里鄉水災疏散避難圖



附錄 6-9 南投縣名間鄉水災疏散避難圖



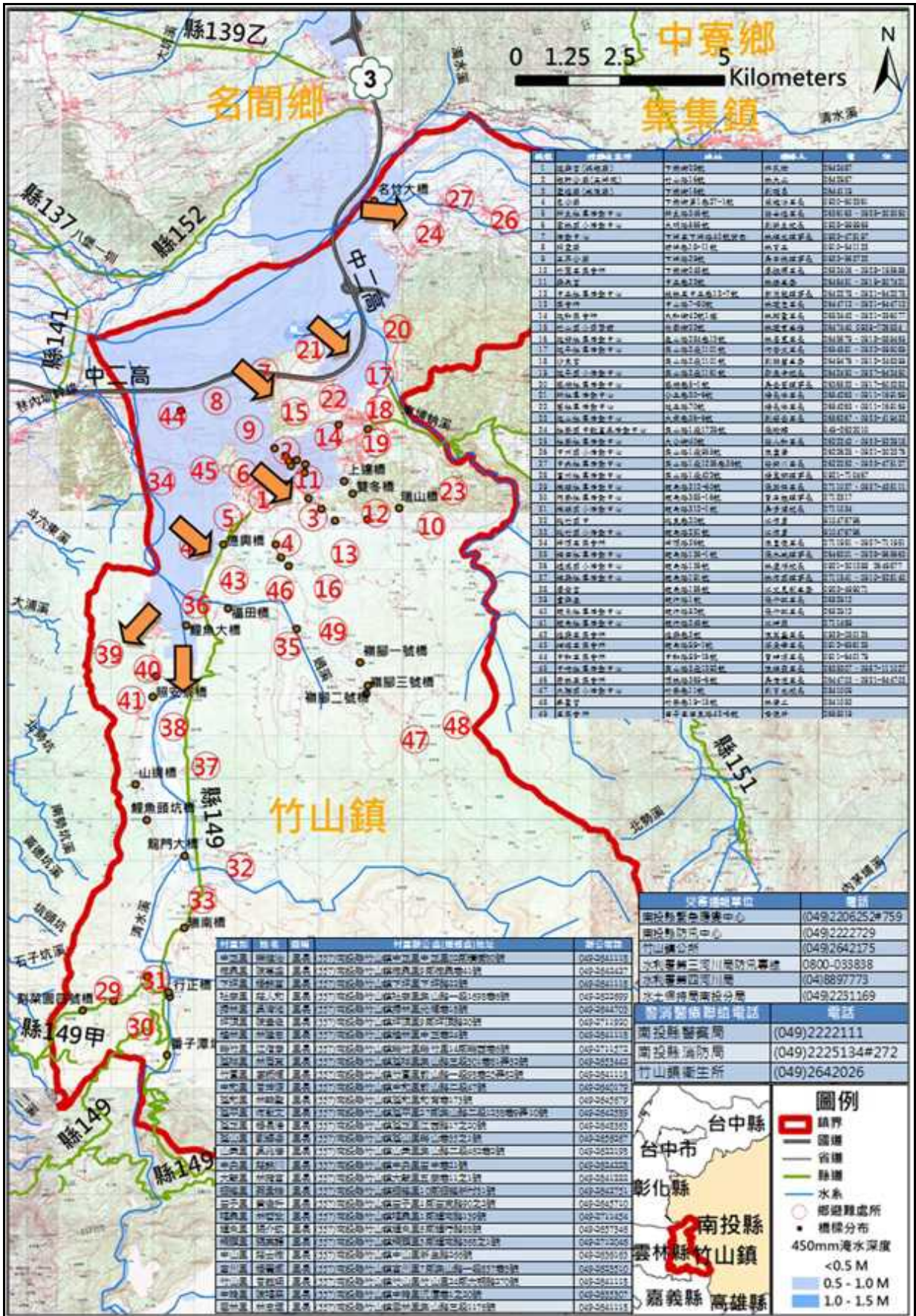
附錄 6-10 南投縣集集鎮水災疏散避難圖



附錄 6-11 南投縣信義鄉水災疏散避難圖



附錄 6-12 南投縣鹿谷鄉水災疏散避難圖



附錄 6-13 南投縣竹山鎮水災疏散避難圖

附錄 7 鄉（鎮、市）「水災危險潛勢地區保全計畫」 參考範本格式

參考範例格式如下

○○鄉（鎮、市）「水災危險潛勢地區保全計畫」

一、目的

為充分掌握轄內水災危險潛勢地區，及其保全住戶、保全對象，俾於颱風豪雨期間，及時有效疏散撤離保全對象（居民）至安全避難處所，以保障居民生命財產安全。

二、轄內水災危險潛勢地區及保全對象

本鄉（鎮、市）參考南投縣淹水潛勢圖、歷年調查容易淹水地點（村里）及有實際執行水災疏散撤離之區域，列為水災危險潛勢地區。

依據水災危險潛勢地區、保全對象、避難處所及疏散撤離緊急通報人（村里長）等資料，製作成「水災危險潛勢地區保全計畫表」（如附表一），並依保全計畫表所列各水災危險地點製作疏散避難地圖（如附圖一至○）。

同時建立轄內或蒐集鄰近避難收容所資訊（如附表二）及建立保全對象清冊（包括弱勢族群或護理之家）（如附表三）。

三、疏散避難人員編組與分工

【由各鄉鎮市區依現行規定或實務運作，簡要說明編組與分工（如附表○）。如依○○鄉災害應變中心作業要點（如附錄○）】

四、疏散撤離作業程序

【由各鄉鎮市區依現行規定或實務運作，簡要說明疏散撤離作業流程，包括撤離如何決策、命令下達、如何通知撤離民眾、如何執行、收容所開設、回報等。如依○○鄉○○作業規定（如附錄○）】

五、其他事項

【未納入前四項之事項，可分條列說明】

附錄 8 南投縣水災災害疏散撤離權責分工表

權責單位	工作事項
警察局	<ol style="list-style-type: none"> 1、配合災害應變中心指揮關公告劃設一定區域範圍，執行限制或禁止人民進入或命其離去措施。 2、由各地警察機關執行受災區域之警戒治安維護與秩序維護等相關事項。 3、於受災區域實施交通管制，禁止非救災車輛進入災區，並執行警戒區及媒體採訪區管制作業。 4、於災區發現傷亡屍體應指派鑑識人員支援，就發現地點、死亡狀況逐一編號照相與紀錄，並迅速通報檢察官相驗。 5、協調所屬地方檢察機關執行罹難者屍體身份確認及相驗工作。
消防局	<ol style="list-style-type: none"> 1、依颱風災害緊急應變小組作業要點成立災害緊急應變小組。 2、啟動消防查報與通報作業系統。
衛生局	<ol style="list-style-type: none"> 1、協調責任醫院派人協助衛生所人員參與緊急醫療工作。 2、規劃、設立與運作災區救護站，進行緊急醫療作業。 3、醫療機構與醫事人員之指揮調派、醫療器材及藥品之供應調度及提供災區緊急醫療與後續醫療照顧事項。 4、隨時記錄、彙整傷患人數、傷病情形、傷患緊急醫療救護處置及癒後情形記錄。
民政處	<ol style="list-style-type: none"> 1、啟動民政查報與通報作業系統。 2、依已建置之緊急避難疏散機制及程序，進行避難疏散。 3、視災情狀況，由災害應變中心統一發佈避難疏散通知。 4、加強村里廣播宣導與告知民眾避難需要注意事項之通知。 5、動員各鄉鎮市公所民政體系之村里長及村里幹事，進行民眾避難疏散勸導工作，並協調警察、消防單位協助進行避難疏散作業。
社會處	<ol style="list-style-type: none"> 1、視災情狀況，由災害應變中心統一開設避難場所。 2、進行災民收容所分配、布置與管理事項。 3、執行災民登記、收容、編管、服務、救濟、慰問與遣散等事宜。 4、進行隔離場所指定、分配布置管理事項。 5、掌控災時狀況與收容人數，進行救濟物資之緊急發放。
工務處	<ol style="list-style-type: none"> 1、去除道路上的障礙物，以協助受災民眾疏散及搶救災車輛、機具進入受災區域。 2、辦理道路、橋樑、堤防、河川設施搶修、災情查報、傳遞與統計事宜。 3、調用車輛配合災民疏散接運、救災人員、器材、物資等運輸事項。 4、調用車輛進行病患接送、救災人員、器材、物資等運輸事項。 5、通知鄉鎮市成立災害應變中心，執行各項災害應變處理事宜。 6、通報各鄉鎮市公所檢察所轄水閘門維持正常操作，備妥、砂包太空包等防汛備料；並預先完成移動式抽水機之測試運轉及待命。 7、指揮協調搶險、搶修需用防汛器材、機具及支援人力之調度。 8、通報各所屬施工中之工程，若有防汛缺口須立即妥為處置，並啟動相關應變機制。 9、各項災情掌控彙整及通報作業。